

Integra 7

INSTRUKCJA INWENTARYZACJI

ver. 2.7.7 / 10-12-2013



Instrukcję w wersji „papierowej” można uzyskać bezpłatnie w naszej firmie pod numerem telefonu 94 348 80 01

1.	Tworzenie Arkusza Spisu z Natury (AS)	4
2.	Tworzenie Arkusza Inwentaryzacyjnego (AI)	5
2.1	Wprowadzenie towarów do arkusza inwentaryzacyjnego	5
2.2	Wprowadzenie stanów magazynowych do arkusza inwentaryzacyjnego po spisie z natury.	7
2.2.1	Ręczny spis stanów magazynowych	7
2.2.2	Spis stanów magazynowych przy użyciu czytnika kodów kreskowych	9
2.2.3	Spis stanów magazynowych za pomocą kolektora danych (Motorolla / Symbol MC 30xx)	10
2.2.4	Spis stanów magazynowych za pomocą etykiet inwentaryzacyjnych.	11
2.2.5	Zakończenie spisu towaru w arkuszu inwentaryzacyjnym AI	12
2.2.6	Dodatkowe funkcje w arkuszach AS i AI.....	13
3.	Zakończenie inwentaryzacji - wystawienie dokumentu AS.....	16
3.1	Wydruk Arkusza Spisu z Natury	18
4.	Zestawienie angaży czasowych z próbnej inwentaryzacji	19

INSTRUKCJA INWENTARYZACJI – WSTĘP

Inwentaryzacją nazywamy czynności zmierzające do sporządzenia szczegółowego spisu z natury stanów magazynowych towaru na określony dzień. Inwentaryzacja polega na ustaleniu za pomocą spisu faktycznego stanu wszystkich towarów oraz zweryfikowaniu różnic pomiędzy stanem stwierdzonym podczas inwentaryzacji (rzeczywistym), a stanem wynikającym z ewidencji przychodów i rozchodów towarów prowadzonej w programie.

Różnice te mogą wynikać z różnych powodów, m.in.: upływu daty ważności towaru (np. środki chemiczne, elementy gumowe, itp.), błędów popełnianych podczas przyjmowania i wydawania towarów z magazynu (pomyłki liczbowe w zapisach dokumentów PZ, PW, WZ, RW, MM, itp.), kradzieże, nadużycia, itp.

Głównym celem inwentaryzacji jest ustalenie rzeczywistego stanu towarów w magazynie.

Zalecane jest przeprowadzenie inwentaryzacji zgodnie z załączonym harmonogramem (Załącznik nr 1).

Czynności związane z inwentaryzacją obejmują m.in.:

- 1. Utworzenie Arkusza spisu (AS) z natury** zawierającego listę towarów, które powinny znajdować się w magazynie. Zazwyczaj przygotowuje się jeden arkusz obejmujący wszystkie towary. Można także, w przypadku inwentaryzacji częściowej, przygotować arkusz, który będzie zawierał towary wg określonych grup (np.: Filtry oleju) lub wg lokalizacji (np. Regał 1 Półka 2; Regał 2 Półka 3, itp.). Jeśli towar w magazynie nie jest pogrupowany wg rodzaju asortymentu zaleca się automatyczny podział towaru w magazynie na grupy asortymentowe za pomocą funkcji „Grupowa zmiana parametrów towarów”. Taka operacja nie powinna zająć dużo czasu, a może ułatwić przeprowadzenie inwentaryzacji. Weryfikacja podziału towaru na grupy asortymentowe może być wykonana za pomocą dynamicznych raportów magazynowych. Uwaga! Ze względu na to, że wykorzystanie funkcji *Grupowej zmiany parametrów towarów* jest nieodwracalne, zalecamy wykonanie kopii bezpieczeństwa przed skorzystaniem z niniejszej funkcji. Przed inwentaryzacją zalecane jest wydrukowanie etykiet z kodami kreskowymi dla towarów, które nie posiadają kodów kreskowych. Znacznie ułatwi to wykonanie inwentaryzacji przy użyciu czytnika kodów lub kolektora danych. Etykiety można drukować za pomocą funkcji *Drukuj etykiety towarowe* dostępnej z poziomu kartoteki towarów. Dla towarów, które nie posiadają kodów EAN można wygenerować wirtualne kody na podstawie indeksu towaru. W przypadku takich towarów jak np. śrubki, podkładki, spinki można wydrukować jeden kod na opakowanie.
- 2. Przygotowanie Arkuszy inwentaryzacyjnych (AI)** służących do określenia (spisania) faktycznej ilości towarów znajdujących się w magazynie. Można przygotować jeden arkusz obejmujący wszystkie towary lub wiele arkuszy z podziałem towarów na grupy towarowe lub lokalizacje. Taki podział umożliwi przeprowadzenie inwentaryzacji przez wielu pracowników jednocześnie (określone grupy pracowników uzupełniają jednocześnie różne arkusze AI) lub inwentaryzacji etapowej bez konieczności blokowania sprzedaży całego asortymentu znajdującego się w magazynie.
- 3. Spis rzeczywistych stanów towaru**, które aktualnie znajdują się w magazynie. W programie są dostępne cztery metody spisywania stanów magazynowych:
 - a) za pomocą papierowych arkuszy AI,
 - b) z wykorzystaniem czytników kodów kreskowych,
 - c) przy pomocy bezprzewodowych kolektorów danych,
 - d) za pomocą etykiet inwentaryzacyjnych.
- 4. Weryfikacja stanów magazynowych** towarów zapisanych w programie ze stanem rzeczywistym, poprzez wprowadzenie spisanych danych o stanie rzeczywistym do arkusza/y inwentaryzacyjnego w programie (dok. AI).
- 5. Kontrola różnic inwentaryzacyjnych** – różnica pomiędzy stanem spisanim a stanem magazynowym w programie.
- 6. Zakończenie procesu inwentaryzacji** na Arkuszu spisu z natury oraz automatyczne wystawienie dokumentów RI+ oraz RI – obejmujących ewidencje różnic stanów magazynowych dot. braków jak i nadmiarów towaru w magazynie.
- 7. Wydruk zakończonego arkusza spisu z natury** i jego formalne potwierdzenie przez osoby wykonujące inwentaryzację.

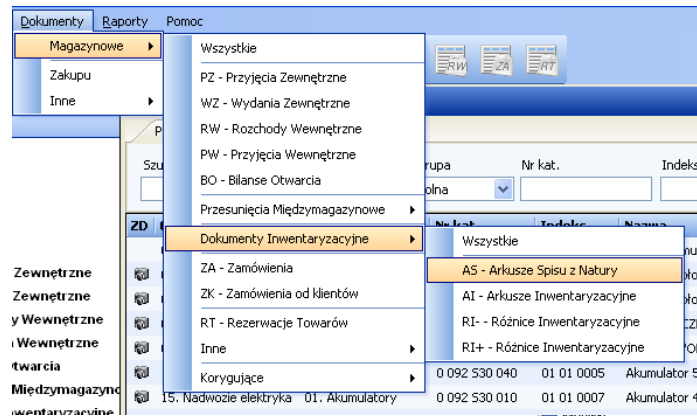
Uwaga! Moduł magazyn zawiera funkcje umożliwiające przeprowadzanie inwentaryzacji bez konieczności przerywania sprzedaży wszystkich towarów – możliwe jest stopniowe wyłączanie kolejnych spisywanych grup, dzięki czemu możliwa jest w tym czasie sprzedaż pozostałego asortymentu.

Wykonanie spisu inwentaryzacyjnego wg lokalizacji towarów wymaga włączenia w parametrach programu opcji „Włącz kontrolę stanów magazynowych w lokalizacjach” oraz „Podczas inwentaryzacji ustalaj stan towaru w lokalizacjach”.

Przed przystąpieniem do inwentaryzacji zalecamy wykonanie kopii bezpieczeństwa. W tym celu na stanowisku serwerowym należy wejść w opcję *Program*→*Archiwizacja danych*, wskazać katalog docelowy, w którym program ma dokonać archiwizacji i kliknąć w przycisk *OK*, a następnie sprawdzić, czy archiwum się wykonało.



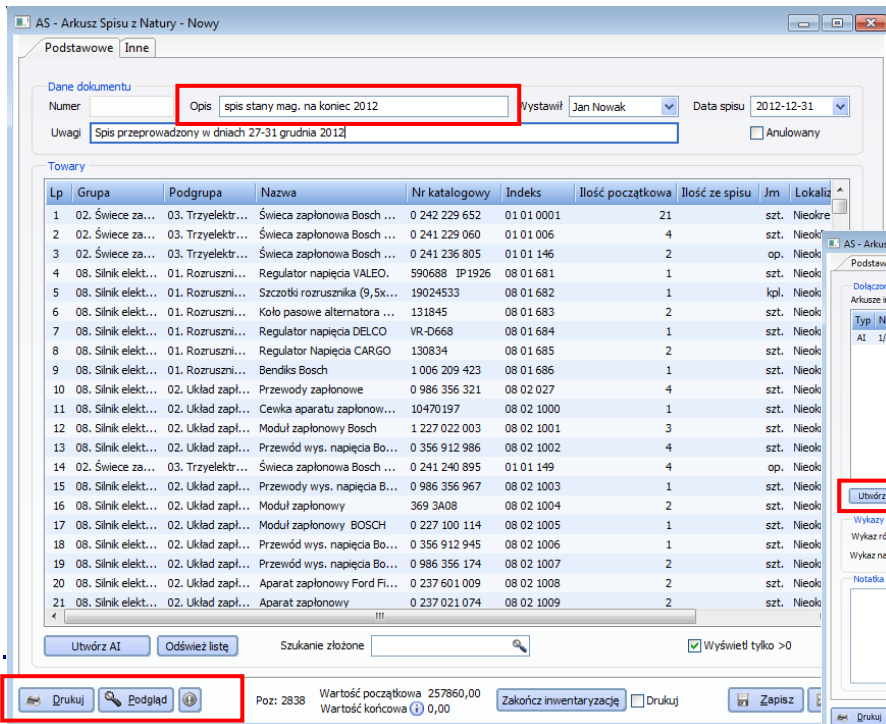
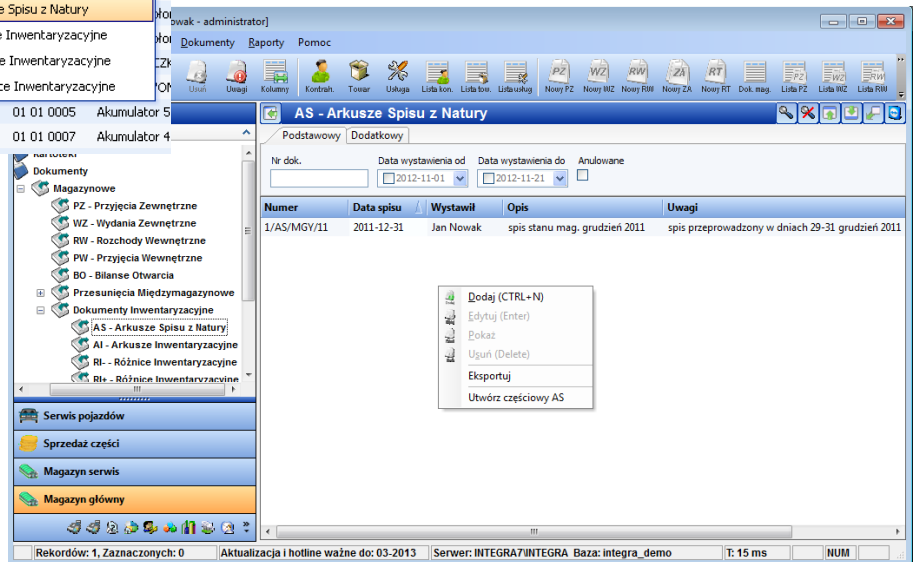
1. Tworzenie Arkusza Spisu z Natury (AS).



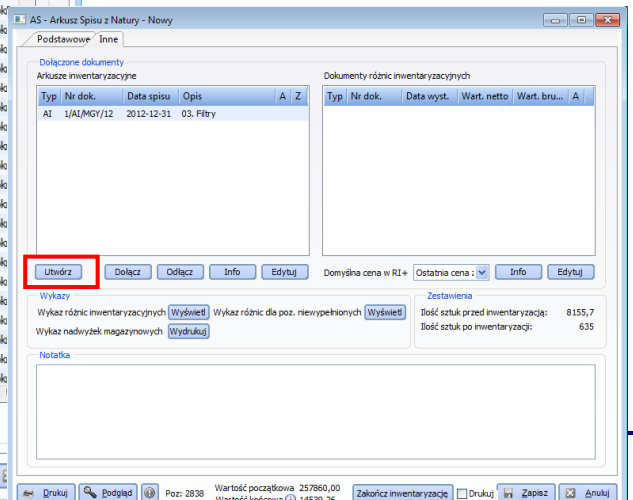
Aby utworzyć arkusz spisu z natury (AS) wybieramy moduł magazynu, w którym będzie przeprowadzany spis. Następnie z menu *Dokumenty*→*Magazynowe*→*Dok. Inwentaryzacyjne* zaznaczamy pozycję *AS-Arkusze Spisu z Natury*. W celu utworzenia nowego arkusza AS, w głównym obszarze okna należy wybrać z menu podręcznego (spod prawego klawisza z myszy) opcję *Dodaj*.

W polu *Opis* okna Arkusza Spisu z Natury należy wprowadzić informację pozwalającą łatwo odszukać dok. AS.

W górnej części arkusza znajduje się pole *Uwagi*, w które można wpisywać uwagi dotyczące danego spisu. Arkusz spisu z natury zawiera wszystkie towary, które znajdują się w wybranym magazynie. Na liście towarów dok. AS domyślnie prezentowane są towary ze stanem większym od zera. Stan magazynowy towarów przed spisem jest określany na dzień, w którym został utworzony arkusz spisu z natury. Jeśli spis ma zostać ustalony na inny dzień, należy zmienić datę spisu w dokumencie a następnie nacisnąć przycisk „*Odśwież listę*” znajdujący się w dolnej części okna. Należy zwrócić uwagę na to, że jeśli data spisu zostanie ustalona na datę wstecz wówczas stan magazynu



ustalony na inny dzień, należy zmienić datę spisu w dokumencie a następnie nacisnąć przycisk „*Odśwież listę*” znajdujący się w dolnej części okna. Należy zwrócić uwagę na to, że jeśli data spisu zostanie ustalona na datę wstecz wówczas stan magazynu



będzie odpowiadał tej dacie i nie będzie uwzględniał dostaw i wydań towarów od daty spisu ustalonej na arkuszu AS do dnia dzisiejszego. W takim przypadku w ilości ze spisu należy uwzględnić wszelkie rozchody i dostawy wykonane po wybranej dacie. Kolejną sytuacją, na którą warto zwrócić uwagę jest sytuacja, kiedy planujemy zakończyć inwentaryzację np. w połowie dnia a następnie kontynuować sprzedaż. W takim przypadku wartość dokumentów magazynowych wystawionych tego dnia będzie zaburzała wartość magazynu na dzień zakończenia inwentaryzacji – wartość ta jest przekazywana do urzędu skarbowego. Zaleca się aby w takich sytuacjach ustawić datę inwentaryzacji na dzień poprzedni (wartość magazynu na koniec dnia poprzedniego będzie zgodna z wartością magazynu na początku dnia następnego).

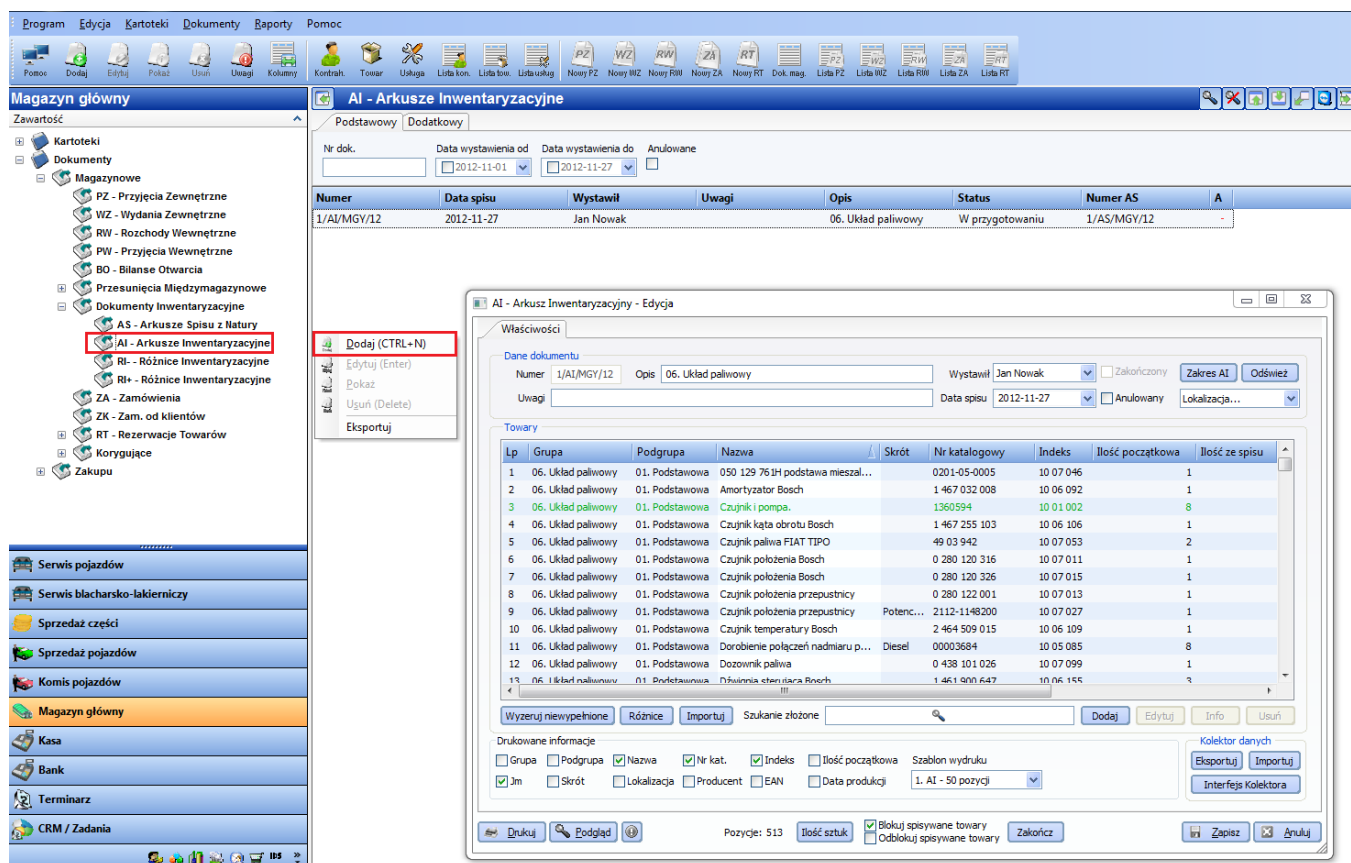
W celu przeprowadzenia spisu towarów znajdujących się w dok. AS, tworzymy *Arkusze inwentaryzacyjne (AI)*.

Z dokumentów AI drukowane są arkusze, na których pracownicy nanoszą faktyczny stan magazynowy towarów, a następnie wprowadzają je w programie do dokumentu AI. W systemie dostępne są różne szablony wydruków AI różniące się od siebie wielkością czcionki i ilością pozycji towarowych na wydruku.

Dokumenty AS powinny być tworzone przez osoby posiadające duży zakres uprawnień np. *właściciel firmy, kierownik magazynu itp.*. Dostęp do Arkuszy inwentaryzacyjnych (AI) powinni mieć pracownicy o mniejszych uprawnieniach np. pracownicy sklepów, działów części, osoby obsługujące magazyn.

2. Tworzenie Arkusza Inwentaryzacyjnego (AI).

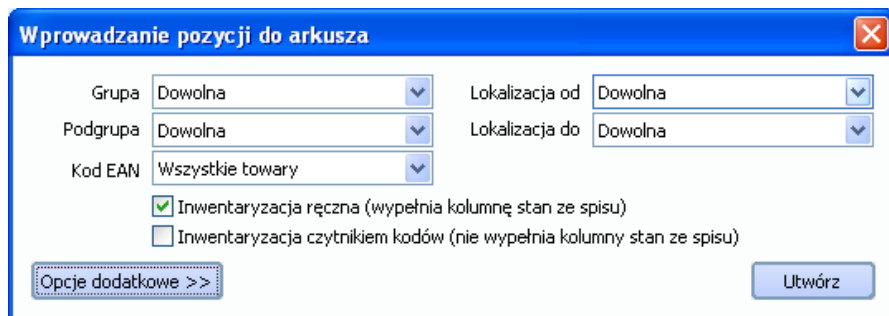
Arkusz AI tworzymy za pomocą przycisku *Utwórz arkusz AI* (dostępny w dolnej części okna Arkusza spisu na zakładce *Podstawowy*). Można także utworzyć arkusz AI nie powiązany z dok. AS (z poziomu listy dok. AI), a następnie dołączyć go do dok. AS za pomocą przycisku *Dołącz* z poziomu zakładki *Inne* w sekcji *Dołączone dokumenty*.



The screenshot shows the 'AI - Arkusze Inwentaryzacyjne' window in the Integra software. The window has a menu bar with 'Program', 'Edycja', 'Kartoteki', 'Dokumenty', 'Raporty', and 'Pomoc'. Below the menu bar is a toolbar with various icons. The main area of the window is divided into two panes. The left pane shows a tree view of the 'Magazyn główny' with sub-items like 'Kartoteki', 'Dokumenty', 'Magazynowe', and 'AS - Arkusze Spisu z Natury'. The right pane shows the 'AI - Arkusze Inwentaryzacyjne' window with a table of inventory items. The table has columns: 'Numer', 'Data spisu', 'Wystawił', 'Uwagi', 'Opis', 'Status', 'Numer AS', and 'A'. The table contains one row with the following data: Numer: 1/AI/MGY/12, Data spisu: 2012-11-27, Wystawił: Jan Nowak, Opis: 06. Układ paliwowy, Status: W przygotowaniu, Numer AS: 1/AS/MGY/12. A context menu is open over the table, showing options: 'Dodaj (CTRL-N)', 'Edytuj (Enter)', 'Pokaż', 'Usuń (Delete)', and 'Eksportuj'. The 'Dodaj (CTRL-N)' option is highlighted with a red box. Below the table is a 'Właściwości' section with fields for 'Numer dokumentu', 'Opis', 'Wystawił', 'Data spisu', and 'Anulowany'. There are also buttons for 'Zakończony', 'Zakres AI', 'Odśwież', and 'Lokalizacja...'. At the bottom of the window, there are buttons for 'Drukuj', 'Podgląd', 'Zakończ', 'Zapisz', and 'Anuluj'.

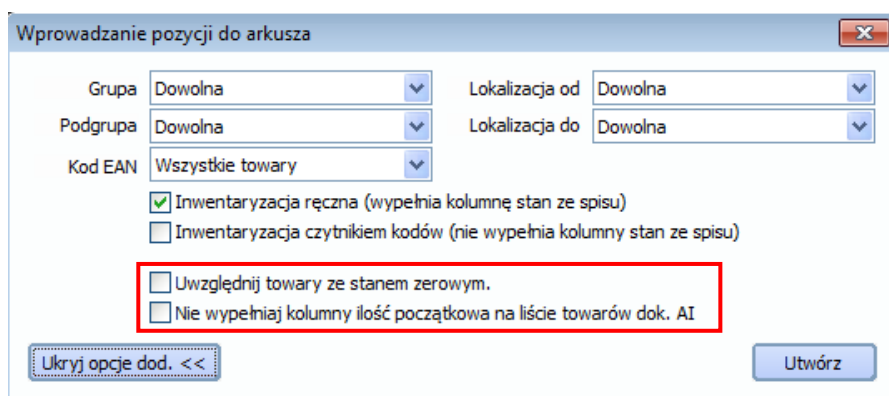
2.1 Wprowadzenie towarów do arkusza inwentaryzacyjnego

Tworząc Arkusz Inwentaryzacyjny AI możemy ustalić, jakie towary mają znaleźć się w tym arkuszu. Istnieje możliwość utworzenia wielu arkuszy AI zawierających towary wg określonych grup (np.: Filtry oleju, Świece zapłonowe) lub wg lokalizacji (np. Regał 1, Regał 2, itp.). Utworzenie arkuszy z podziałem na grupy towarowe lub lokalizacje umożliwi wykonanie spisu w kilku etapach, nie blokując sprzedaży całego asortymentu. W przypadku utworzenia kilku arkuszy AI możliwe jest również przeprowadzenie spisu przez kilku pracowników, gdzie każdy z pracowników



stosowana w przypadku gdy spisujemy stan rzeczywisty towaru za pomocą papierowych arkuszy AI oraz metek inwentaryzacyjnych. W tej opcji wypełniana jest kolumna „Ilość ze spisu” (Ilość ze spisu = Ilość przed inwentaryzacją) co zapewnia nam szybszą i sprawniejszą inwentaryzację, ponieważ przy wpisywaniu stanów rzeczywistych z arkusza papierowego do arkusza AI, edytujemy tylko pozycje, dla których stan magazynowy w programie jest niezgodny z rzeczywistą ilością towaru.

Jeśli podczas inwentaryzacji stosujemy czytniki kodów kreskowych lub kolektory danych powinna być wybrana opcja „Inwentaryzacja czytnikiem kodów”. W tej opcji kolumna „Ilość ze spisu” nie jest wypełniana ponieważ uzupełniamy te dane na bieżąco podczas spisywania stanów magazynowych za pomocą czytnika kodów kreskowych.



przeprowadza spis na swoim arkuszu AI. Po wyborze opcji *Utwórz arkusz AI*, dostępnej z poziomu dokumentu AS, pojawi się okno wyboru towarów.

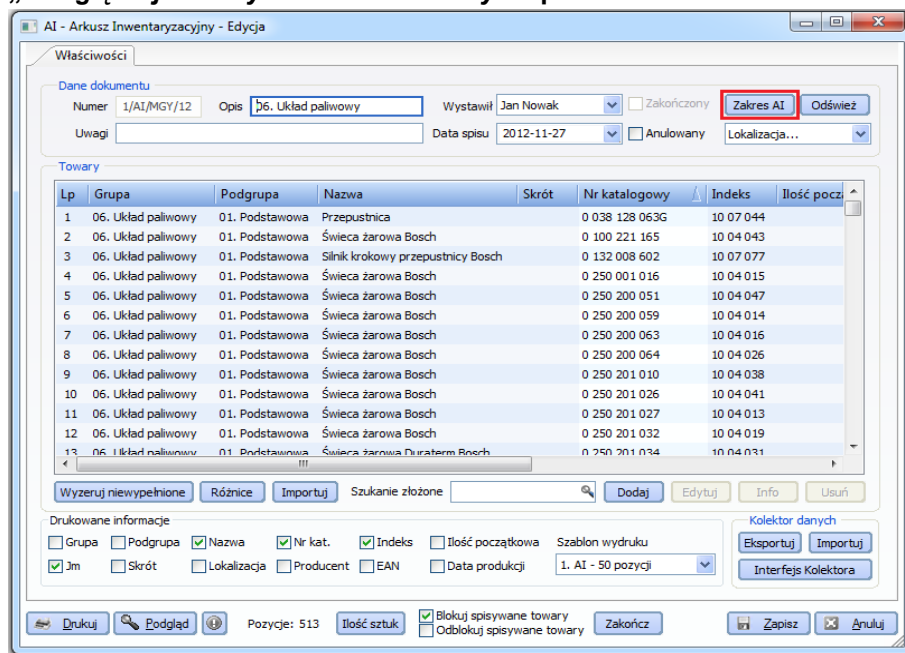
Jeśli nie wybierzemy konkretnej lokalizacji lub grupy/podgrupy, arkusz zostanie utworzony dla całego asortymentu znajdującego się na magazynie. Opcja „Inwentaryzacja ręczna” powinna być

Dodatkowo mamy możliwość wybrania opcji „Uwzględnij towary ze stanem zerowym” – uwzględniamy wtedy na arkuszach również te towary, które mają w programie stan magazynowy = 0. W/w funkcja powinna być stosowana tylko przy spisie małej liczby towarów np. o dużej wartości.

Włączenie tej funkcji może spowodować, że na dokumencie AI pojawi się nam bardzo duża ilość towarów z pozycjami, które zakupiono i sprzedano tylko jeden raz. np.

dla 20 tys. towarów wydruk takiego dok. AI zajmie około 700 stron A4.

Uwaga: W przypadku większej liczby kartotek towarowych (pow. 1000), nie zaleca się używania funkcji „Uwzględnij towary ze stanem zerowym” ponieważ może to znacznie wydłużyć i utrudnić inwentaryzację.



Kolejną opcją możliwą do zaznaczenia jest „Nie wypełniaj kolumny ilość początkowa na liście towarów dok. AI”, która pozwala ukryć na liście dokumentu AI kolumnę „Ilość towarów przed inwentaryzacją” (stan magazynowy z programu). Stosowanie tej funkcji zalecane jest tylko w przypadku spisów ręcznych i małej ilości pozycji na dok. AI, ponieważ weryfikując stany magazynowe w dok. AI będzie wymagana edycja wszystkich pozycji również tych dla których stan magazynowy na dokumencie AI jest zgodny ze spisem na wydruku.

Jeżeli utworzono arkusz AI z błędnie wybranym zakresem grup lub lokalizacji, istnieje możliwość zmiany tego zakresu za pomocą przycisku *Zmień zakres AI*.

UWAGA!!! Wykonanie tej operacji spowoduje usunięcie dotychczas wprowadzonych stanów ze spisu.

2.2 Wprowadzenie stanów magazynowych do arkusza inwentaryzacyjnego po spisie z natury

W zależności od wybranej metody przeprowadzenia inwentaryzacji (inwentaryzacja kolektorem danych, czytnikiem kodów lub inwentaryzacja ręczna) należy wybrać jedną z opcji przy tworzeniu dok. AI oraz przyjąć odpowiedni sposób spisywania stanów magazynowych do arkusza AI.

- **Ręczny spis stanów magazynowych** – wykorzystujemy w przypadku braku kodów kreskowych EAN na towarach znajdujących się w magazynie.
- **Spis stanów magazynowych przy użyciu czytnika kodów kreskowych** - wykorzystujemy w przypadku, gdy na towarach znajdujących się w magazynie oraz na kartotekach towarów w programie, są dostępne kody kreskowe EAN i firma posiada czytnik w/w kodów.
- **Spis stanów magazynowych za pomocą kolektora danych** - wykorzystujemy w przypadku gdy na towarach znajdujących się w magazynie oraz na kartotekach towarów w programie, są dostępne kody kreskowe EAN i firma posiada w/w kolektor danych.
- **Ręczny spis stanów magazynowych przy częściowym użyciu czytnika kodów kreskowych lub kolektorów danych** – wykorzystujemy w przypadku, gdy kody kreskowe EAN są dostępne tylko na części towarów znajdujących się w magazynie. W takim przypadku tworzone są osobne arkusze AI dla towarów posiadających kody EAN i tych, które kodów EAN nie posiadają.
- **Spis stanów magazynowych za pomocą etykiet inwentaryzacyjnych** – Spis towarów za pomocą etykiet inwentaryzacyjnych jest najbardziej dokładną, a zarazem najbardziej czasochłonną metodą inwentaryzacji. Ta metoda jest zalecana dla spisu towarów o wysokiej wartości, gdzie wymagana jest bardzo duża dokładność przeprowadzanej inwentaryzacji.

2.2.1 Ręczny spis stanów magazynowych.

Po utworzeniu w programie Arkusza inwentaryzacyjnego należy go wydrukować.

W systemie są dostępne różne szablony wydruków dokumentów AI, różniących się wielkością czcionki i ilością pozycji towarowych, które mieszczą się na jednej stronie kartki A4.

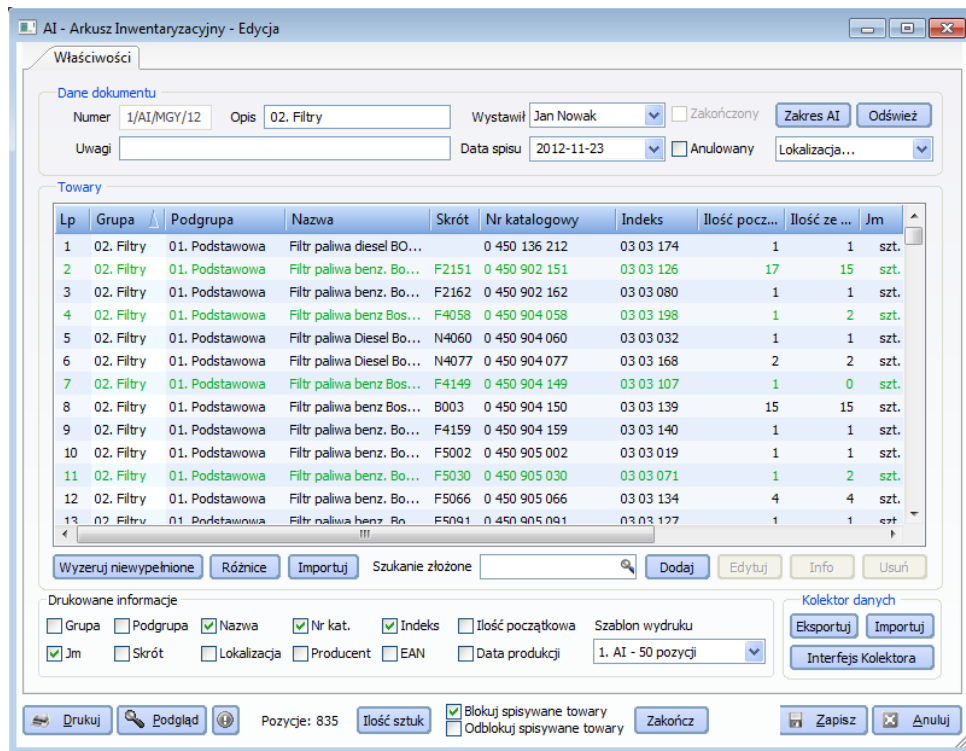
Przed wydrukiem AI istnieje możliwość posortowania pozycji arkusza wg wybranej kolumny (np. wg numeru katalogowego), umożliwi to łatwiejsze wyszukiwanie towarów podczas spisu i wprowadzania spisanych ilości towarów do programu.

Po wydrukowaniu AI należy przystąpić do ręcznego spisywania towarów znajdujących się w magazynie.

Magazyn serwis

Arkusz Inwentaryzacyjny			
Data spisu: 2010-12-27			
Opis:			
Sortowane według: Grupa			
Lp.	Nr katalogowy	Indeks	Nazwa
1	0 242 229 654	02 01 004	Świeca zapłonowa FLR8LD+U
2	0 242 235 511	02 01 003	Świeca zapłonowa Bosch WFR 7DC
3	0 242 235 604	02 01 002	Świeca zapłonowa Bosch HR7MPP 22U
4	0 242 229 652	01 01 0001	Świeca zapłonowa Bosch HR8DPP15V
5	0 242 222 503	02 03 004	Świeca zapłonowa Bosch FR01
6	0 242 229 606	02 01 001	Świeca zapłonowa Bosch FR8LD+4
7	0 242 229 648	01 01 0002	Świeca zapłonowa Bosch FGR8KQED
8	AGPR22PPJ	01 01 212	Świeca zapłonowa Ford Scorpio 2,9 24V
9	VLINE1	02 06 001	ŚWIECA ZAPŁONOWA BURBET
10	0242226880	02 01 005	WR8DC+ ŚWIECA SUPER PLUS ZESTAW
11	S 03 0242228656	02 03 012	WR8DC+ +3 Świeca zapł.
12	0242235910	02 03 010	WR7LTC+ŚWIECA SUPER PLUS ZESTAW
13	0242235911	02 03 007	WR7BC+ŚWIECA SUPER PLUS ZESTAW
14	0242240849	02 03 003	WR8DC+ŚWIECA SUPER PLUS ZESTAW
15	0241229853	02 02 001	WR8DC SB4 ŚWIECA ZAPŁONOWA
16	80 0250202046	02 06 001	ŚWIECA ZAPŁONOWA BOSCH - MERCEDES-B
17	0 241 246 531	02 06 001	ŚWIECA ZAPŁONOWA WAG
18	0 242 235 667	02 06 003	ŚWIECA ZAPŁONOWA FR7D+X +11
19	0 242 235 666	02 06 002	ŚWIECA ZAPŁONOWA FR7D+ +8
20	0242235916	01 01 0015	HR7MPP+ŚWIECA SUPER PLUS ZESTA
21	0242235908	02 03 001	HR7DC+ŚWIECA SUPER PLUS ZESTAW

Uwagi:



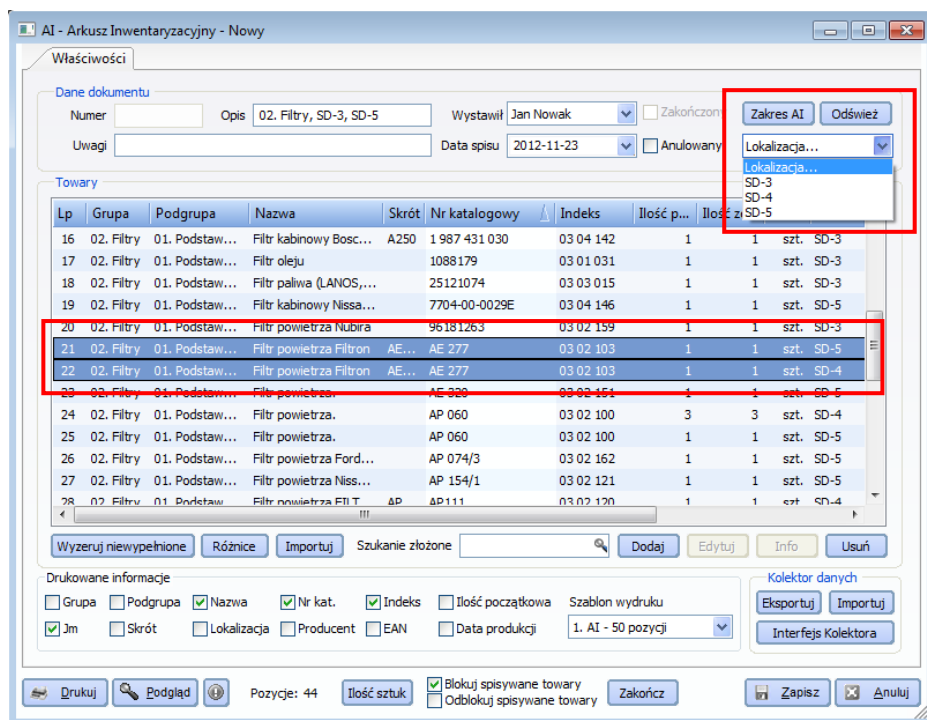
Po wypełnieniu wydrukowanego arkusza AI rzeczywistymi stanami towarów na magazynie, należy uzupełnić w programie ilości dla towarów w arkuszu AI przez wypełnienie kolumny *Ilość ze spisu*. Aby wpisać właściwą ilość danego towaru z wypełnionego wydruku arkusza inwentaryzacyjnego, należy dwukrotnie na nią kliknąć. Wyświetli się okno pośrednie z możliwością wprowadzenia rzeczywistego stanu magazynowego dla danej pozycji.

Po potwierdzeniu wpisanej ilości przyciskiem „ENTER” program automatycznie przejdzie do następnej pozycji arkusza inwentaryzacyjnego. Ponowne wciśnięcie przycisku „ENTER” wyświetli okno pośrednie dla kolejnej pozycji. W ten sposób możemy szybko edytować po kolei wszystkie pozycje arkusza inwentaryzacyjnego. Ważne jest, aby przy wprowadzaniu ilości na AI arkusz był posortowany tak samo jak na wydruku.

W mniejszych firmach z niewielką ilością towarów i w sytuacji, gdy np. spis sporządza właściciel firmy można wydrukować na Arkuszu Inwentaryzacyjnym ilość początkową towaru. W takich przypadkach nie ma konieczności wpisywania ilości dla pozycji, w których stan rzeczywisty towaru w magazynie zgadza się z ilością początkową towaru zapisaną w programie.

Uwaga:

Aby spisujący stan magazynowy nie sugerował się tym, jaka powinna być ilość towaru, tylko wprowadzał ilość rzeczywistą towaru znajdującego się w magazynie, nie zaleca się drukowania stanu początkowego na Arkuszu AI.



W przypadku włączonej w parametrach programu „Kontroli stanów magazynowych w lokalizacjach” i spisie towarów wg lokalizacji na arkuszu AI każdy towar będzie występował tyle razy w ilu lokalizacjach (wybranych do zakresu AI) jest dostępny (np. 10 sztuk na Regale 1 i 5 sztuk na regale 2). Ilości towarów należy spisywać dla poszczególnych lokalizacji i dla tych lokalizacji wprowadzać stany na arkusz AI. Dokumenty różnic inwentaryzacyjnych zostaną wygenerowane na podstawie rozbieżności między ilością początkową, a ilością ze spisu danego towaru w poszczególnych lokalizacjach. Oznacza to, że towar zostanie zdjęty ze stanu w danej lokalizacji jeżeli ilość ze spisu

będzie mniejsza od ilości początkowej.

2.2.2 Spis stanów magazynowych przy użyciu czytnika kodów kreskowych

W przypadku, gdy kartoteki towarów posiadają wprowadzone kody EAN (kody kreskowe), możliwe jest bardzo szybkie ustalenie rzeczywistych stanów magazynowych przy użyciu czytnika kodów kreskowych. W takim przypadku podczas tworzenia dokumentu AI wybieramy opcję *Inwentaryzacja czytnikiem kodów*.



Wprowadzanie pozycji do arkusza ✕

Grupa: Lokalizacja od:

Podgrupa: Lokalizacja do:

Kod EAN:

Inwentaryzacja ręczna (wypełnia kolumnę stan ze spisu)

Inwentaryzacja czytnikiem kodów (nie wypełnia kolumny stan ze spisu)

Przy otwartym oknie Arkusza Inwentaryzacyjnego odczytujemy czytnikiem kody kreskowe (EAN) z towarów. Zeskanowanie kodu kreskowego automatycznie edytuje pozycję z towarem na dokumencie AI ustalając ilość spisywanego towaru na 1. Kolejne skanowanie tego samego kodu kreskowego powiększa ilość tego towaru na dok. AI. Po zeskanowaniu kodu odpowiednią ilość razy (odpowiadającą ilości towaru na magazynie), skanujemy następną pozycję, a program automatycznie przechodzi do odpowiedniej pozycji towarowej na arkuszu. Jeżeli towar jest dużej ilości np. 1000 szt., to możemy czytać jeden raz kod tego towaru i uzupełnić ilość ręcznie na arkuszu inwentaryzacyjnym (AI).

Przy włączonej „*Kontroli stanów magazynowych w lokalizacjach*” podczas spisu kolejnych lokalizacji wybranych do zakresu AI należy wybrać z rozwijanego pola combobox aktualnie spisywaną lokalizację. Po wybraniu lokalizacji zeskanowanie kodu EAN z towaru będzie powodowało zwiększenie ilości ze spisu w tej lokalizacji (wybranej w combobox). Jeśli lokalizacja nie zostanie wybrana przy odczycie każdego towaru wyświetlane będzie okno z pytaniem o podanie lokalizacji dla zeskanowanego towaru.

Jeśli podczas spisu zeskanowane zostaną towary, które nie znajdują się na arkuszu AI (np. towar miał zerowy stan magazynowy lub nie był powiązany z lokalizacją wybraną do zakresu AI) zostaną one automatycznie dodane do dokumentu AI.

AI - Arkusz Inwentaryzacyjny - Nowy

Właściwości

Dane dokumentu

Numer: Opis: 02. Filtry, SD-3, SD-5 Wystawiał: Jan Nowak Zakończony Zakres AI:

Uwagi: Data spisu: 2012-11-23 Anulowany Lokalizacja:

Towary

Lp	Grupa	Podgrupa	Nazwa	Skrót	Nr katalogowy	Indeks	Ilość p...	Ilość z...	
16	02. Filtry	01. Podstaw...	Filtr kabinowy Bosc...	A250	1 987 431 030	03 04 142	1	1	szt. SD-3
17	02. Filtry	01. Podstaw...	Filtr oleju		1088179	03 01 031	1	1	szt. SD-3
18	02. Filtry	01. Podstaw...	Filtr paliwa (LANOS,...		25121074	03 03 015	1	1	szt. SD-3
19	02. Filtry	01. Podstaw...	Filtr kabinowy Nissa...		7704-00-0029E	03 04 146	1	1	szt. SD-5
20	02. Filtry	01. Podstaw...	Filtr powietrza Nubira		96181263	03 02 159	1	1	szt. SD-3
21	02. Filtry	01. Podstaw...	Filtr powietrza Filtron	AE...	AE 277	03 02 103	1	1	szt. SD-5
22	02. Filtry	01. Podstaw...	Filtr powietrza Filtron	AE...	AE 277	03 02 103	1	1	szt. SD-4
23	02. Filtry	01. Podstaw...	Filtr powietrza.		AE 320	03 02 151	1	1	szt. SD-5
24	02. Filtry	01. Podstaw...	Filtr powietrza.		AP 060	03 02 100	3	3	szt. SD-4
25	02. Filtry	01. Podstaw...	Filtr powietrza.		AP 060	03 02 100	1	1	szt. SD-5
26	02. Filtry	01. Podstaw...	Filtr powietrza Ford...		AP 074/3	03 02 162	1	1	szt. SD-5
27	02. Filtry	01. Podstaw...	Filtr powietrza Niss...		AP 154/1	03 02 121	1	1	szt. SD-5
28	02. Filtry	01. Podstaw...	Filtr powietrza FI T	AP	AP111	03 02 120	1	1	szt. SD-4

Szukanie złożone:

Drukowane informacje

Grupa Podgrupa Nazwa Nr kat. Indeks Ilość początkowa Szablon wydruku: 1. AI - 50 pozycji

Jm Skrót Lokalizacja Producent EAN Data produkcji

Blokuj spisywane towary Odblokuj spisywane towary

Po wprowadzeniu wszystkich pozycji na AI, należy zapisać dane wciskając przycisk *Zapisz*.

2.2.3 Spis stanów magazynowych za pomocą kolektora danych (Motorolla / Symbol MC 30xx)

W przypadku, gdy do inwentaryzacji wykorzystywany jest kolektor danych, podczas tworzenia arkusza AI należy wybrać opcję „Inwentaryzacja czytnikiem kodów” oraz ewentualnie wskazać lokalizację lub grupę towarową, która będzie spisywana.

Istotne jest, aby do takiego arkusza wprowadzone zostały tylko towary zawierające kod EAN (kod kreskowy). Dla towarów bez kodów EAN wymagane będzie utworzenie odrębnych arkuszy spisowych i przeprowadzenie ręcznego spisu tych towarów.



Wprowadzanie pozycji do arkusza

Grupa: Lokalizacja od:

Podgrupa: Lokalizacja do:

Kod EAN:

Inwentaryzacja ręczna (wypełnia kolumnę stan ze spisu)

Inwentaryzacja czytnikiem kodów (nie wypełnia kolumny stan ze spisu)

Opcje dodatkowe >> Utwórz

Po utworzeniu arkusza AI należy wykonać eksport pozycji w nim zawartych do interfejsu kolektora danych. W tym celu należy nacisnąć przycisk *Eksportuj* i wskazać lokalizację, w której ma być zapisany plik eksportu.

Tak wyeksportowany plik można zaimportować do interfejsu obsługującego kolektor danych.

Aby wprowadzić do kolektora kartoteki towarowe ze stanami magazynowymi z danego dok. AI, należy wybrać w interfejsie opcję „Eksport do skanera” i wskazać właściwy plik wyeksportowany z dok. AI.

Spowoduje to zapisanie w pamięci kolektora kartotek towarowych i umożliwi przeprowadzenie spisu towarów znajdujących się w magazynie. Ilość spisanych towarów jest przechowywana w pamięci kolektora.

Jeżeli spisywany towar występuje w ilości większej niż 1, to nie ma konieczności skanowania kodów EAN z poszczególnych egzemplarzy tego towaru. Po skanowaniu kodu z pierwszego egzemplarza danego towaru na

AI - Arkusz Inwentaryzacyjny - Edycja

Właściwości

Dane dokumentu

Numer: 1/AI/MS/10 Opis: 02. Świece zapłonowe Wystawili: Jan Nowak Zakończony

Uwagi: 111111111 Data spisu: 2010-12-01 Anulowany

Towary

Lp	Grupa	Podgrupa	Nazwa	Skrót	Nr katalogo...	Ilo...	Ilość ...
1	02. Świece zapłonowe	03. Trzyelektrodowe	Świeca zapłonowa Bosch H...	HR8DPP15V	0 242 229 652	01 ...	0
2	02. Świece zapłonowe	03. Trzyelektrodowe	Świeca zapłonowa Bosch F...	FGR8KQE0	0 242 229 648	01 ...	0
3	02. Świece zapłonowe	03. Trzyelektrodowe	HR7MPP+SWIECA SUPER ...		0242235916	01 ...	8
4	02. Świece zapłonowe	02. Dwuelektrodowe	Świeca zapłonowa Ford S...	AGPR22PPJ	AGPR22PPJ	01 ...	0
5	02. Świece zapłonowe	01. Jednoelektrodowe	Świeca zapłonowa Bosch F...	FR8LDC4	0 242 229 606	02 ...	5
6	02. Świece zapłonowe	01. Jednoelektrodowe	Świeca zapłonowa Bosch H...	HR7MPP	0 242 235 604	02 ...	6
7	02. Świece zapłonowe	01. Jednoelektrodowe	Świeca zapłonowa Bosch ...	WR7DC	0 242 235 511	02 ...	15
8	02. Świece zapłonowe	01. Jednoelektrodowe	Świeca zapłonowa FLR8LD...	FLR8LD+...	0 242 229 654	02 ...	13
9	02. Świece zapłonowe	01. Jednoelektrodowe	WR8DC+ SWIECA SUPER ...		0242229880	02 ...	11
10	02. Świece zapłonowe	02. Dwuelektrodowe	W8DC SB4 ŚWIECA ZAPŁ...		0241229853	02 ...	6
11	02. Świece zapłonowe	03. Trzyelektrodowe	HR7DC+SWIECA SUPER P...		0242235908	02 ...	10
12	02. Świece zapłonowe	03. Trzyelektrodowe	FR7DC+SWIECA SUPER P...		0242235912	02 ...	9
13	02. Świece zapłonowe	03. Trzyelektrodowe	WR6DC+SWIECA SUPER P...		0242240849	02 ...	7

Wyzeruj niewypełnione Różnice Szukanie złożone Dodaj Edytuj Info Usun

Drukowane informacje

Grupa Podgrupa Nazwa Nr kat. Indeks Ilość początkowa Szablon wydruku

Jm Skrót Lokalizacja Producent EAN Data produkcji

Kolektor danych

Pozytcje: 28 Ilość sztuk: Blokuj spisywane towary Odblokuj spisywane towary

Interfejs kolektora danych

Administracja



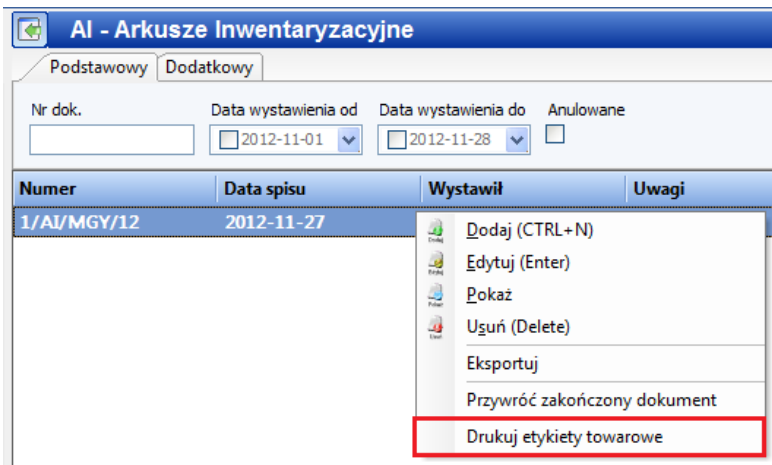
kolektorze można uzupełnić ilość w jakiej towar znajduje się na magazynie.

Po zakończeniu spisu należy zaimportować spisane ilości z pamięci kolektora do dok. AI wykorzystując przycisk „Import ze skanera”. Podczas tej operacji tworzony jest automatycznie plik z danymi, który należy zaimportować do wybranego dok. AI.

W arkuszu inwentaryzacyjnym AI import spisanych towarów nastąpi po naciśnięciu przycisku *Importuj* oraz wskazaniu odpowiedniej lokalizacji pliku.

Na podstawie informacji zawartych w pliku, do dokumentu AI zostaną wprowadzone, ustalone podczas spisu stany znajdujących się w magazynie towarów.

2.2.4 Spis stanów magazynowych za pomocą etykiet inwentaryzacyjnych



Dzięki funkcji drukowania etykiet dla kartotek towarowych istnieje możliwość przeprowadzenia spisu z ich wykorzystaniem. Należy wydrukować etykiety dla poszczególnych towarów w ilościach takich jakie znajdują się w programie. W tym celu należy z poziomu listy dokumentów AI, dla danego dokumentu przy użyciu prawego przycisku myszy, uruchomić funkcję: „Drukuj etykiety towarowe”.

Po wykonaniu tej czynności pojawi się okno pośrednie, w którym domyślnie są już ustawione ilości drukowanych etykiet zgodnie ze stanem magazynowym w programie.

Przed rozpoczęciem wydruku należy wybrać szablon odpowiadający rozmiarowi etykiet samoprzylepnych, za pomocą których zostanie przeprowadzona inwentaryzacja.

Wydrukowane w ten sposób etykiety należy umieścić na każdym spisywanym towarze w magazynie. Jeśli po wykonaniu tej operacji pozostaną jeszcze wolne etykiety, będzie to wskazywało na braki w magazynie w ilości takiej ile pozostało etykiet. Jeśli zabraknie wydrukowanych etykiet, będzie to oznaczało, że stan rzeczywisty na magazynie jest większy niż stan tych towarów w komputerze.

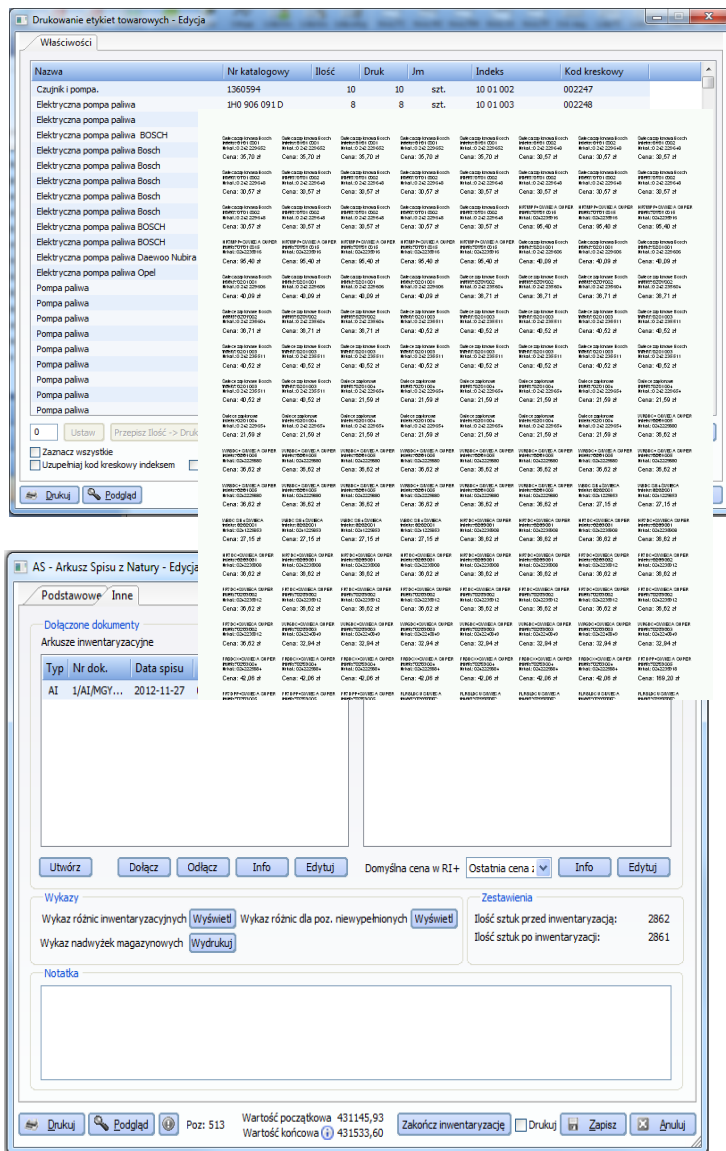
Takie nadmiarowe pozycje należy zapisać w wydrukowanym wcześniej Wykazie nadwyżek magazynowych, a następnie wprowadzić do dokumentu AI poprzez funkcję „Dodaj”. W/w rejestr można wydrukować z poziomu zakładki Inne w dok. AS.

Magazyn: _____

Wykaz nadwyżek magazynowych nr. _____

LP	Nazwa	Nr katalogowy	Indeks	Stan mag.	JM
1.					
2.					
3.					
4.					
5.					
6.					
7.					
8.					
9.					
10.					
11.					
12.					
13.					
14.					
15.					
16.					
17.					
18.					
19.					
20.					

Uwagi: _____



2.2.5 Zakończenie spisu towaru w arkuszu inwentaryzacyjnym AI

Po zakończeniu spisu stanów towarowych w magazynie i wprowadzeniu tych stanów do arkusza AI, należy zmienić jego status na zakończony. Zmianę statusu wykonuje się poprzez naciśnięcie przycisku „Zakończ”. Zakończenie arkusza AI oznacza, że spisano wszystkie towary znajdujące się na tym arkuszu i że nie będzie on już modyfikowany.

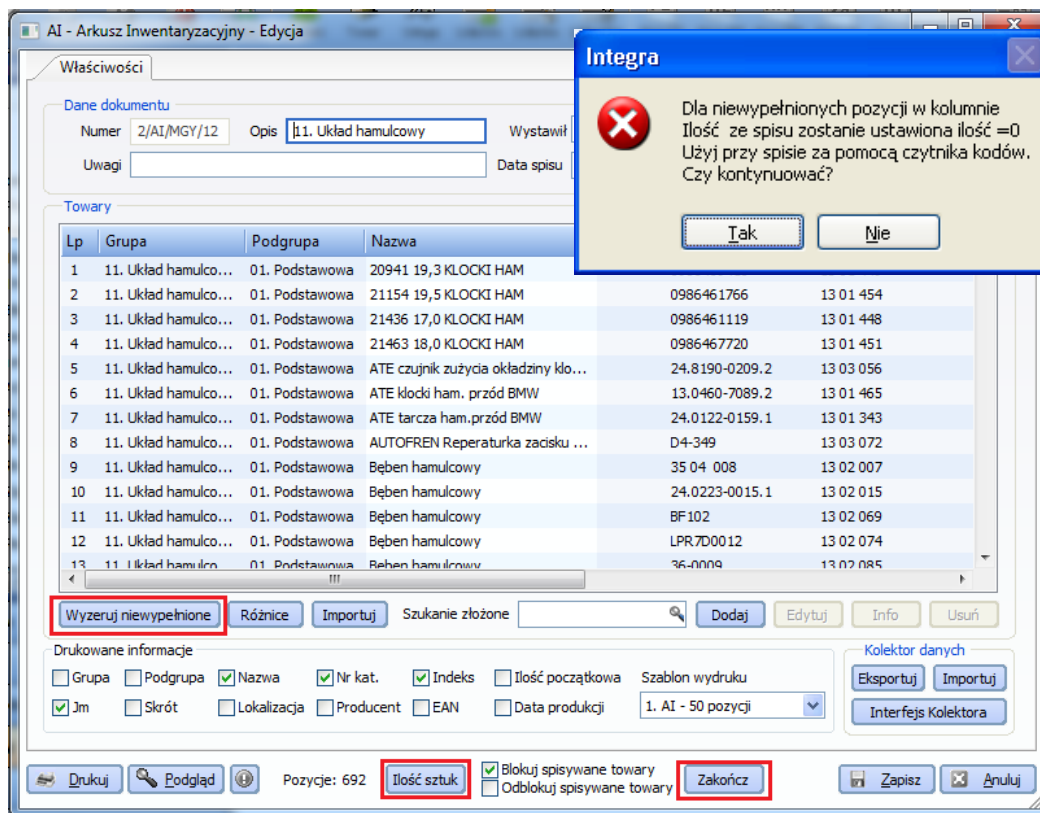
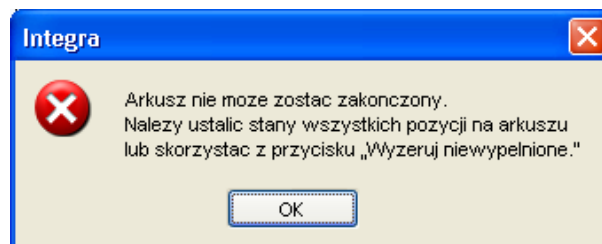
Uwaga! Zakończenie arkusza AI w sytuacji, gdy nie wypełniono stanu ze spisu (z magazynu) dla wszystkich znajdujących się na nim pozycji nie jest możliwe.

Jeśli spis stanów towarowych w magazynie był przeprowadzony z wykorzystaniem kodów kreskowych (inwentaryzacja czytnikiem kodów lub kolektorem danych), wówczas przed zakończeniem arkusza inwentaryzacyjnego należy „wyzerować” stan magazynowy dla brakujących pozycji. Aby wykonać taką operację należy nacisnąć przycisk „Wyzeruj niewypełnione”. W efekcie dla niewypełnionych pozycji w kolumnie ilość ze spisu zostanie wprowadzona ilość = 0.

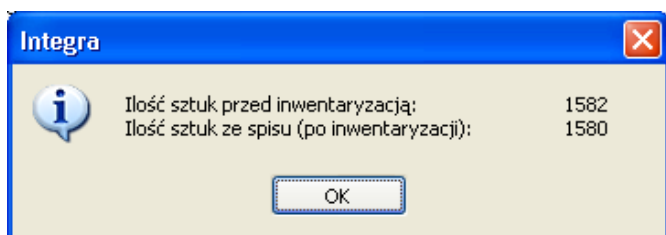
Program dzięki wbudowanemu systemowi uprawnień pozwala regulować dostęp do arkusza AI o statusie zakończony tylko wybranym pracownikom firmy.

Uwaga! Należy zwrócić uwagę, że zakończenie arkusza AI nie powoduje zmiany stanów magazynowych spisanych towarów w programie.

Po zakończeniu arkusza AI powiązane z arkuszem spisowym (AS) spisany stan magazynowy towarów jest wprowadzany na arkusz spisu z natury i to poprzez ten arkusz (AS) ustalane są stany magazynowe w programie.



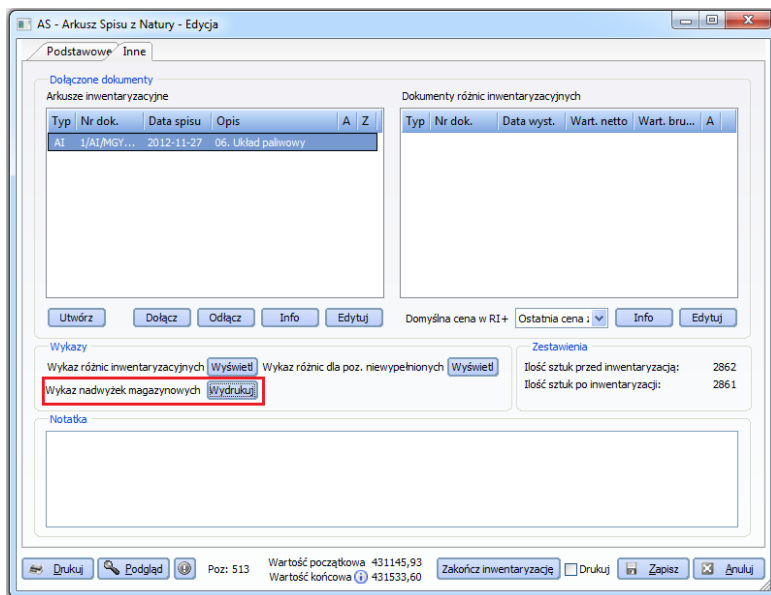
Istotne jest również zwrócenie uwagi na fakt, że towary znajdujące się na arkuszu AI zostaną odblokowane dopiero po zakończeniu inwentaryzacji (zakończeniu arkusza AS), do tego momentu sprzedaż i dostawa tych towarów jest zablokowana.



Na arkuszu inwentaryzacyjnym dostępna jest funkcja umożliwiająca sprawdzenie ilości spisanych sztuk oraz porównanie tej wartości z ilością sztuk przed inwentaryzacją. Określenie ilości sztuk może pozwolić na zaplanowanie czasu potrzebnego na wykonanie inwentaryzacji.

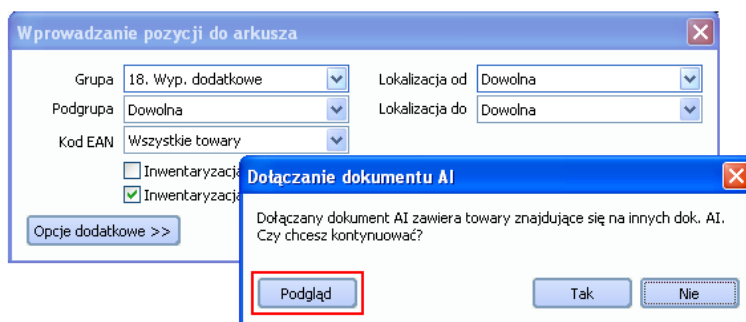
2.2.6 Dodatkowe funkcje w arkuszach AS i AI

- Wykaz nadwyżek magazynowych** – służy do wydrukowania arkusza, na którym można odręcznie wprowadzić informację o wszelkich nadwyżkach magazynowych, które zostały zaewidencjonowane podczas spisu. Na podstawie wypełnionego ręcznie wykazu można dodać nadwyżki do arkusza inwentaryzacyjnego AI, aby po zakończeniu dok. AS został zwiększony stan tych towarów na magazynie.



Magazyn: _____					
Wykaz nadwyżek magazynowych nr. _____					
LP	Nazwa	Nr katalogowy	Indeks	Stan mag.	JM
1					
2					
3					
4					
5					
6					
7					
8					
9					
10					
11					
12					
13					
14					
15					
16					
17					
18					
19					
20					
Uwagi: _____					

- Funkcja kontrolująca powtarzające się towary na arkuszach AI** - W przypadku, gdy na tworzone arkuszu AI znajdują się towary występujące na wcześniej utworzonym arkuszu AI program wyświetla komunikat z ostrzeżeniem o takich towarach oraz umożliwia wydruk zestawienia z powtarzającymi się towarami. Jeżeli spis towarów nie jest wykonywany z uwzględnieniem stanu towarów w poszczególnych lokalizacjach, to ilości ze spisu wpisane dla tego samego towaru na kilku arkuszach AI zostaną zsumowane. W przypadku wykonywania spisu z uwzględnieniem stanu towaru w lokalizacjach, dla towaru ujętego na kilku arkuszach inwentaryzacyjny dotyczących różnych lokalizacji różnice inwentaryzacyjne zostaną wygenerowane dla poszczególnych arkuszy AI.



3. Sortowanie pozycji w dok. AI wg nr katalogowych

Domyślnie program sortuje pozycje w arkuszu AI według indeksu towaru. W celu sprawnego przeprowadzenia spisu towarów takie sortowanie jest najbardziej optymalne, pod warunkiem, że towary posiadają naklejone etykiety z w/w indeksem i są układane na półkach w kolejności zgodnej z w/w indeksami. W przypadku, gdy spisywany towar jest poukładany na półkach wg nr katalogowych, pozycje na dokumencie AI powinny być posortowane wg nr katalogowych.

Uwaga:

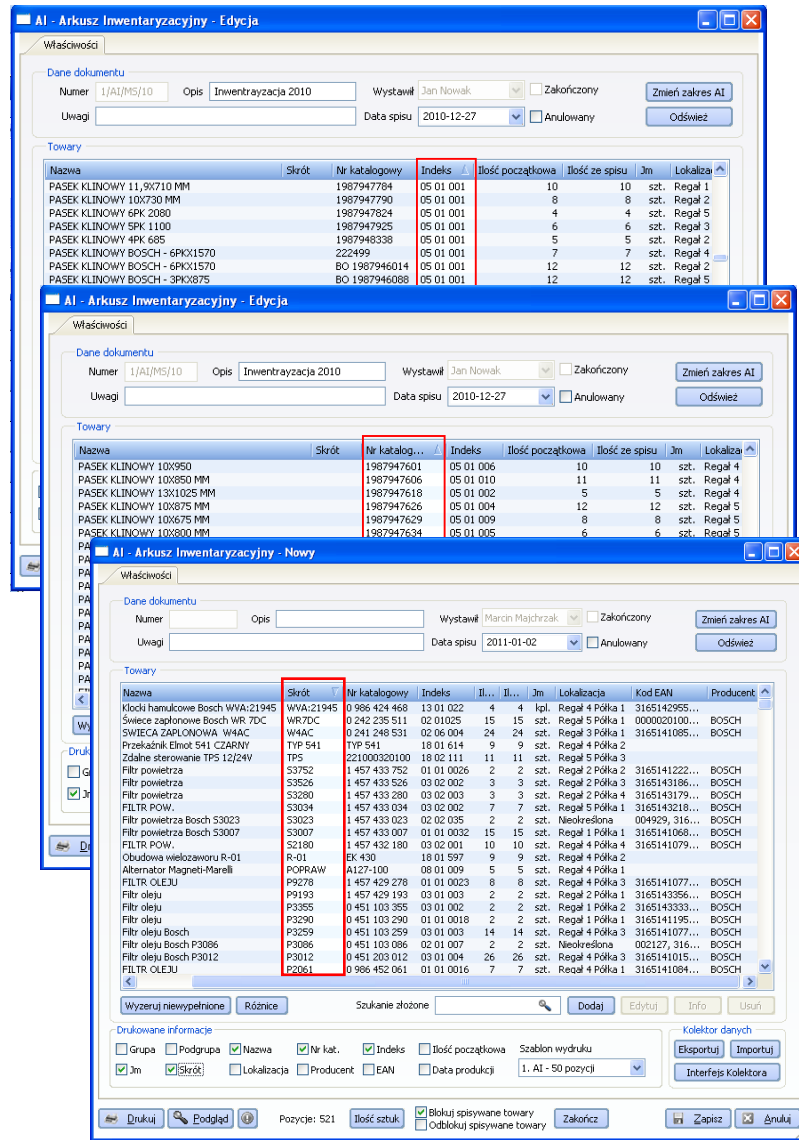
Aby zapewnić sprawne wprowadzenie spisane go towaru z wydruku do dok. AI, pozycje na wydruku arkusza AI powinny być zawsze tak samo posortowane jak towary na arkuszu AI w programie.

4. Sortowanie pozycji w dok. AI wg nr użytkowych (tzw. skrótów lub oznaczeń handlowych np. WR7DC)

W przypadku, gdy spisywany towar jest poukładany na półkach wg skrótów tzw. oznaczeń handlowych (nr użytkowych) np. WR7DC, P3355, 5PK980, WVA20687, pozycje na dokumencie AI powinny być posortowane wg nr w/w skrótów. Oznaczenia skrótów są zazwyczaj ściśle powiązane z nr katalogowymi i są bardzo wygodne w identyfikowaniu części zamiennych podczas spisu.

5. Wydruki różnic z AI i AS - W systemie z poziomą dokumentów Arkusza spisu i Arkusza inwentaryzacyjnego dostępne są wydruki pokazujące niezgodności inwentaryzacyjne.

Wykaz różnic dla pozycji niewypełnionych generowany jest z poziomu AS (zakładka: Inne), i pokazuje towary, które nie zostały jeszcze przeliczone – dla nich kolumna Ilość ze spisu nie została wypełniona. Dostępna jest opcja wygenerowania Arkusza Inwentaryzacyjnego dla tych pozycji w momencie zatwierdzenia AS.



Magazyn serwis

Wykaz różnic dla pozycji nie wypełnionych

Lp.	Nr katalogowy	Indeks	Nazwa	Jm	St. pocz.	St. ze spisu
1	0 242 229 652	01 01 0001	Świeca zapłonowa Bosch HR7DPP15V	szt.	5	
2	0 242 229 646	01 01 0002	Świeca zapłonowa Bosch FR6RKGEO	szt.	16	
3	3 397 004 671	01 01 0003	WYCIERACZKA ECO 530mm	szt.	10	
4	3 397 004 668	01 01 0012	WYCIERACZKA ECO 460mm	szt.	10	
5	0242235916	01 01 0015	HR7MPP+ŚWIECA SUPER PLUS ZESTA	szt.	8	
6	0 986 462 061	01 01 0016	FILTR OLEJU	szt.	7	
7	0451103261	01 01 0017	FILTR OLEJU P3261	szt.	13	
8	0 451 103 290	01 01 0018	Filtr oleju	szt.	2	
9	AGPR22PPJ	01 01 212	Świeca zapłonowa Ford Scorpio 2.9 24V	szt.	145	
10	0 242 229 606	02 01 001	Świeca zapłonowa Bosch FR8LDC4	szt.	7	
11	0 242 229 604	02 01 002	Świeca zapłonowa Bosch HR7MPP 22U	szt.	6	
12	0 242 229 511	02 01 003	Świeca zapłonowa Bosch WR 7DC	szt.	15	
13	0 242 229 654	02 01 004	Świeca zapłonowa FLR8LDU	szt.	13	
14	0242229880	02 01 005	WR8DC+ ŚWIECA SUPER PLUS ZESTA	szt.	11	
15	0 451 103 096	02 01 007	Filtr oleju Bosch P3086	szt.	2	
16	02 01 160	02 01 156	Filtr oleju IONECHT	szt.	5	
17	0241229853	02 02 001	W8DC SB4 ŚWIECA ZAPŁONOWA	szt.	6	
18	1 467 433 023	02 02 035	Filtr powietrza Bosch S3023	szt.	2	
19	AP 063	02 02 205	Filtr powietrza Filtron	szt.	14	
20	0242235908	02 03 001	HR7DC+ŚWIECA SUPER PLUS ZESTAW	szt.	10	
21	0242235912	02 03 002	FR7DC+ŚWIECA SUPER PLUS ZESTAW	szt.	9	
22	0242240846	02 03 003	WR8DC+ŚWIECA SUPER PLUS ZESTAW	szt.	2	
23	0242229884	02 03 004	FR8DC+ŚWIECA SUPER PLUS ZESTA	szt.	7	
24	0242235918	02 03 005	FR7DPP+ŚWIECA SUPER PLUS ZESTA	szt.	3	
25	0242229878	02 03 006	FLR8LDU ŚWIECA SUPER PLUS ZES	szt.	9	
26	0242235911	02 03 007	WR7BC+ŚWIECA SUPER PLUS ZESTAW	szt.	8	
27	0242235913	02 03 008	FR7DC+ŚWIECA SUPER PLUS ZESTA	szt.	9	

Różnica: -4192,5
Wartość początkowa: 239089,34
Wartość końcowa: 0,00

Uwagi:

Podpisy komisji spisowej

Magazyn serwis

Wykaz różnic inwentaryzacyjnych

Lp.	Nr katalogowy	Indeks	Nazwa	Jm	St. pocz.	St. ze spisu
1	3 397 004 671	01 01 0003	WYCIERACZKA ECO 530mm	szt.	10	8
2	0451103261	01 01 0017	FILTR OLEJU P3261	szt.	13	10
3	0 451 103 290	01 01 0018	Filtr oleju	szt.	2	4
4	0 242 235 604	02 01 002	Świece zapłonowe Bosch HR7MPF 22U	szt.	6	6
5	0242229880	02 01 005	WR8DC+ ŚWIECA SUPER PLUS ZESTA	szt.	11	9
6	0241229853	02 02 001	WR8DC SB4 ŚWIECA ZAPŁONOWA	szt.	6	7
7	0242235918	02 03 005	FR7DPP+ŚWIECA SUPER PLUS ZESTA	szt.	3	5
8	0242240593	02 03 011	FR6D+ ŚWIECE SUPER PLUS	szt.	7	10
9	0 241 248 531	02 06 001	ŚWIECA ZAPŁONOWA W4AC	szt.	24	22
10	575 OP	03 01 001	Filtr oleju	szt.	2	1

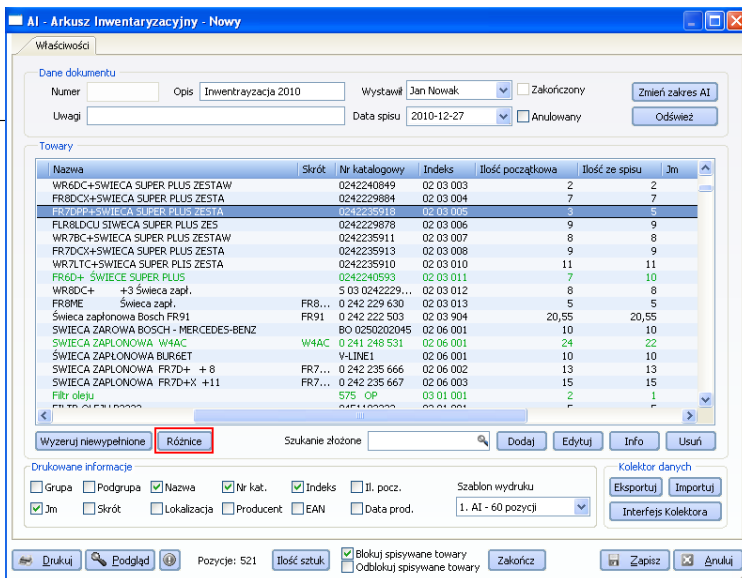
Różnica:
Wartość początkowa: 1334,21
Wartość końcowa: 1545,57

Uwagi:

Podpisy komisji spisowej

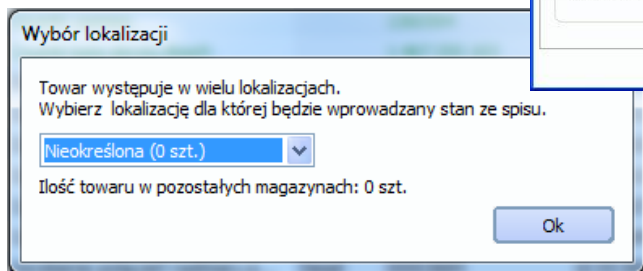
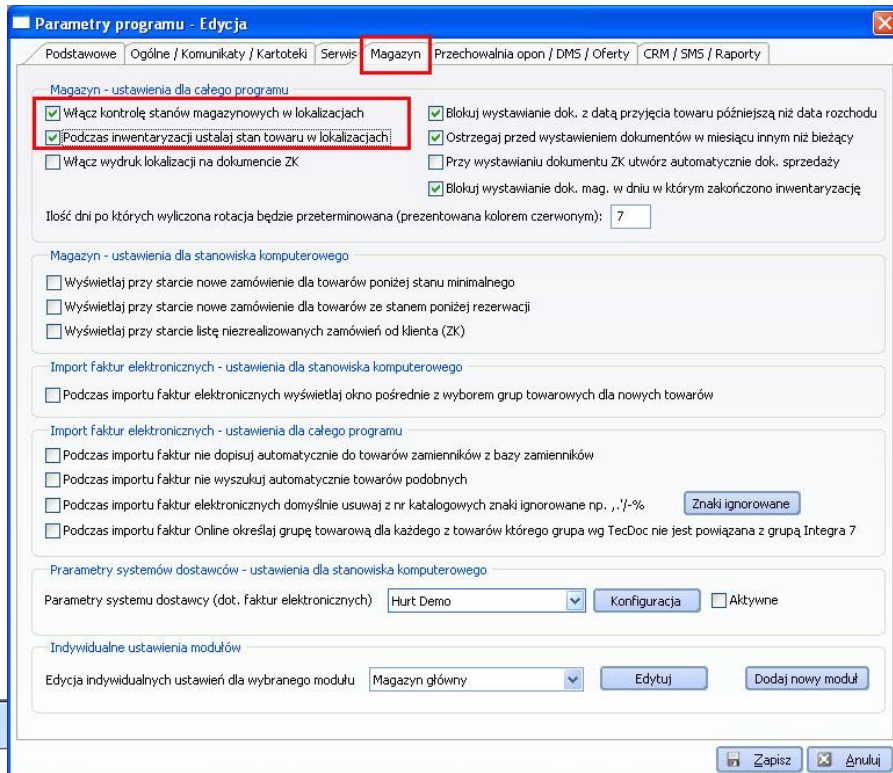
Wydruk różnic dostępny jest również z poziomu dokumentu Arkusza inwentaryzacyjnego.

Na Wykazie różnic inwentaryzacyjnych, który jest dostępny z poziomu dokumentu Arkusza spisu (zakładka: *Inne*), znajdują się zaewidencjonowane podczas spisu nadwyżki i niedobory. W momencie zatwierdzania dokumentu AS automatycznie generowane dokumenty RI+/- skorygują widniejące na tym zestawieniu różnice magazynowe. Przed zakończeniem inwentaryzacji wartość końcowa jest podawana wg ostatnich cen zakupu.



6. Automatyczna weryfikacja towarów posiadających wiele lokalizacji

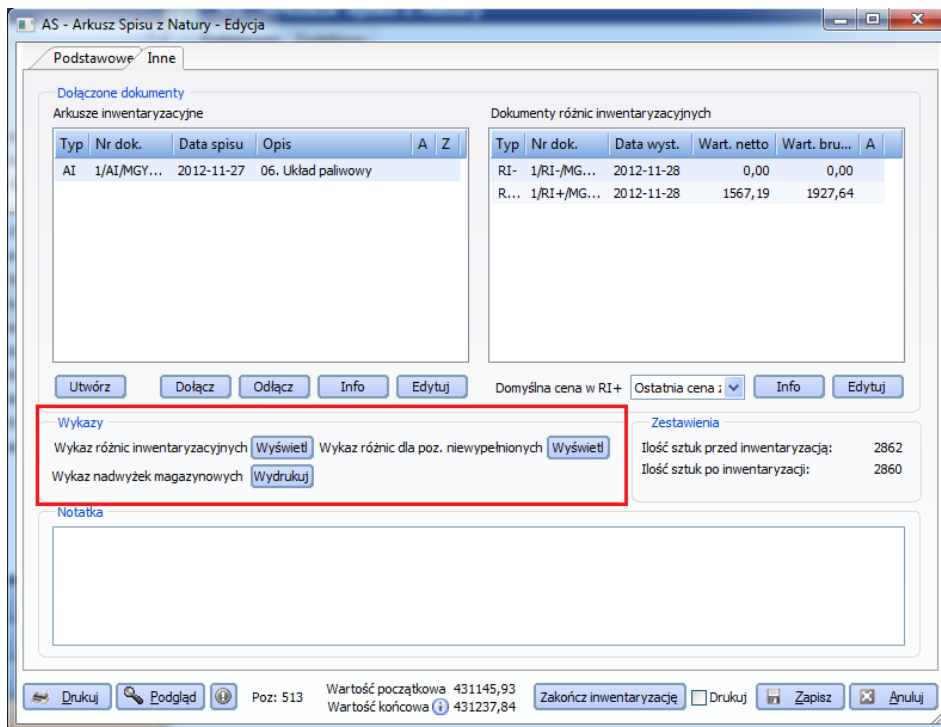
W przypadku gdy stany towarów są utrzymywane w konkretnych lokalizacjach, przy włączonym parametrze „Włącz kontrolę stanów magazynowych w lokalizacjach” możliwe jest określanie podczas przyjmowania towaru do magazynu na jaką lokalizację towar jest przyjmowany. Włączenie dodatkowo parametru „Podczas inwentaryzacji ustalaj stan towaru w lokalizacjach” umożliwi określenie na arkuszu AI aktualnie spisywanej lokalizacji w celu weryfikacji stanów magazynowych w poszczególnych lokalizacjach.



3. Zakończenie inwentaryzacji - wystawienie dokumentu AS

Po przeprowadzeniu spisu stanów magazynowych oraz zakończeniu wszystkich arkuszy AI zaleca się sprawdzenie różnic powstałych podczas spisu.

Taką kontrolę umożliwia raport różnic inwentaryzacyjnych dostępny na zakładce *Inne* arkusza AS. Kontrola różnic przed zakończeniem inwentaryzacji pozwala osobie koordynującej proces inwentaryzacji na szybki dostęp do informacji jakie zmiany stanów mag. zostaną wprowadzone po zakończeniu inwentaryzacji.



Magazyn SKLEP

NIP 5555555555

Raport różnic inwentaryzacyjnych

Lp.	Nr katalogowy	Indeks	Nazwa	Jm	St. pocz.	St. ze spisu
1	3 397 118 405	03 02 025	Wycieraczki Bosch 530/495mm	st.	2	1
2	3 397 018 400	03 02 036	Wycieraczki Bosch 530mm 1szt	st.	1	0
3	3 397 001 886	03 02 047	Wycieraczki Bosch Spoiler Twin650mm/525mm Peugeot	st.	6	7
4	3 397 118 401	03 03 021	Wycieraczki Bosch Spoiler Twin 530mm	st.	2	3

Wartość początkowa: 1182,29
Wartość końcowa: 1026,34

Uwagi:

Podpisy komisji spisowej

Wyświetlenie tego raportu pozwala również zidentyfikować nieprawidłowości powstałe w trakcie spisu. W przypadku dużych różnic między stanem magazynowym w programie, a stanem spisanim z magazynu, można wykonać ponowną dokładną kontrolę pozycji, których stan faktyczny jest znacząco różny od tego, który jest zapisany w programie.

Kolejnym elementem, który zaleca się wykonać przed zakończeniem inwentaryzacji jest wykaz dla pozycji niewypełnionych.

Wykaz ten umożliwi skontrolowanie czy spisano wszystkie towary znajdujące się na arkuszu spisu z natury. Innymi słowy, czy dla wszystkich towarów zostały utworzone arkusze inwentaryzacyjne. Sytuacja taka może wystąpić, gdy omyłkowo nie został utworzony arkusz inwentaryzacyjny np. na jedną z grup towarowych lub lokalizację.

Należy zwrócić uwagę na to, że proces inwentaryzacji może być zakończony jedynie w sytuacji, gdy wszystkie towary znajdujące się na arkuszu spisu z natury (AS) zostały spisane za pomocą arkuszy AI (został ustalony ich faktyczny stan w magazynie). Ponadto wszystkie utworzone podczas inwentaryzacji arkusze AI zostały zakończone i dołączone do Arkusza Spisu z Natury AS. Program podczas zakańczania inwentaryzacji umożliwia automatyczne wystawienie arkusza AI na towary, które nie zostały spisane na

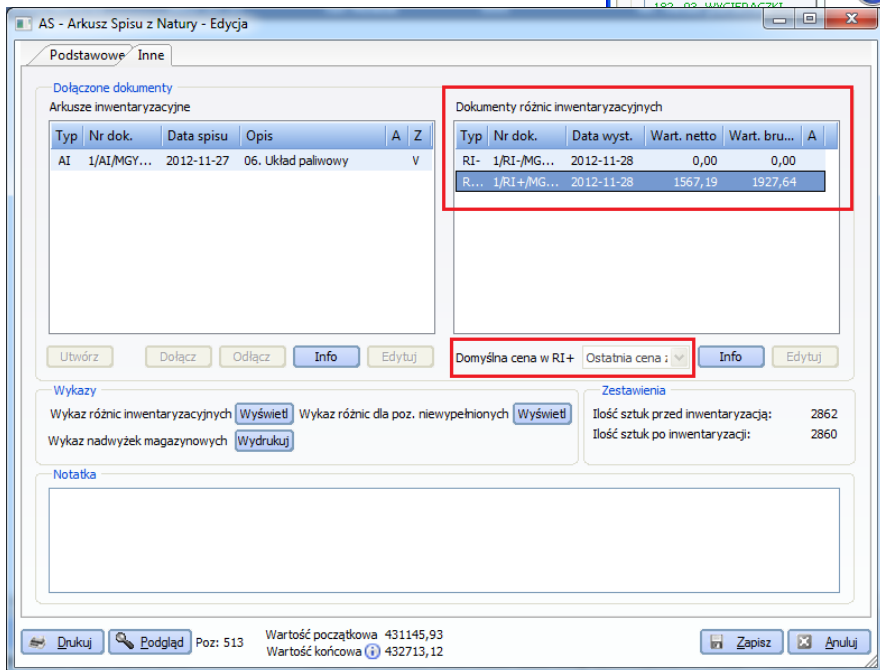
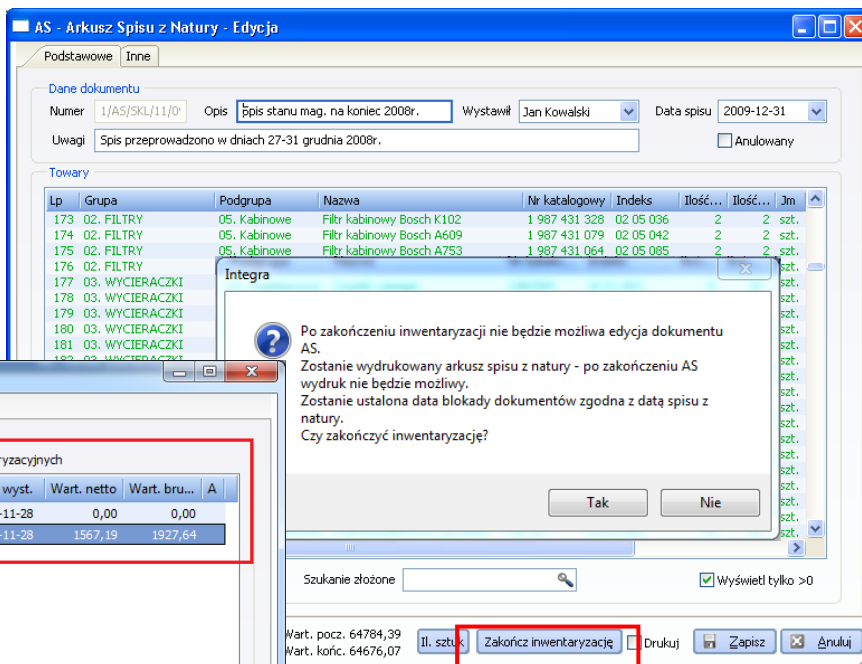
Magazyn SKLEP

Wykaz różnic dla pozycji niewypełnionych

Lp.	Nr katalogowy	Indeks	Nazwa	Jm	St. pocz.	St. ze spisu
1	892 941 117 A	42 02 016	Naroznik do reflektora AUDI A6	st.	2	
2	1 305 355 933	42 02 018	Reflektor lewy	st.	2	
3	1 305 331 901	42 02 019	Sokół reflektora Bosch	st.	2	
4	2827 W65W-W2	42 04 003	Zarówka całoszklana 12V/5W	st.	2	
5	64132	42 04 005	Zarówka Osram BA9s H6W	st.	2	
6	OMA 9004	42 04 006	Zarówka HB 12V/65/45W	st.	2	
7	64194	42 04 025	Zarówka Osram H4 12V/100/80W	st.	1	
8	64151	42 04 026	Zarówka Osram H3 12V/55W	st.	2	
9	64193 ALS	42 04 027	Zarówka Osram H4 12 V/60/55W +30% Allseason	st.	2	
10	64150	42 04 028	Zarówka Osram H1 12V/55W	st.	2	
11	64151 ALL	42 04 032	Zarówka Osram H3 12V/55W Allseason	st.	2	
12	42 04 040	42 04 040	Zarówka halog. H3 100W "NARVA"	st.	10	
13	42 04 041	42 04 041	Zarówka hal H1 12V 100W "NARVA"	st.	8	
14	42 04 043	42 04 043	Zarówka H3 24V 70W	st.	1	
15	42 04 044	42 04 044	Zarówka halogenowa H3 12V/55W	st.	6	
16	42 04 045	42 04 045	Zarówka H2 NARVA 55W	st.	5	
17	3220-G42P04	42 04 049	Zarówka zwykła 12V 23W "POLAMP"	st.	3	
18	7507	42 04 054	Zarówka 21W Pomarańczowa Amber 17628	st.	6	
19	3156	42 04 061	Zarówka 12V 27W Osram	st.	2	
20	OSR7225 X 10B	42 04 065	Zarówka 21W/4W 12V BA215D	st.	3	
21	9005 CB	42 04 069	Zarówka 80W HB3 P20d Cool Blue	st.	2	
22	9006 XS	42 04 077	Zarówki Osram HB4 12V/55W P20d	st.	2	
23	OSR3893 X10K	42 04 079	Zarówka cokolotowa OSRAM 12V 40W BA6s	st.	14	
24	191 927 149	42 04 086	Zarówka z oprawką	st.	1	
25	3222 617 52831	42 04 088	Zarówka H4 60/55W Philips	st.	1	
26	1 987 302 031	42 04 097	ZARÓWKA H3 STANDARD 12V/55W	st.	5	
27	1 987 302 201	42 04 104	ZARÓWKA P21W - 12V 21W	st.	1	
28	OSR6428	42 04 120	Zarówka 12V 3W SV6 OSRAM	st.	6	
29	191 943 167	42 04 122	Zarówka z oprawką VW	st.	3	
30	9041255	42 04 123	Zarówka z oprawką	st.	2	
31	63 12 8 375 303	42 04 124	Oprawa żarówki BMW	st.	1	
32	LH51	42 04 125	Zarówka halogenowa H3 100w	st.	10	
33	3840010	42 04 126	Oprawa żarówki P21W	st.	3	
34	110 919 243 C	42 04 127	Zarówka z oprawką VW (opl. 2szt.)	kpl.	1	
35	OSR64211	42 04 140	Zarówka H 11 12V/55W	st.	1	
36	OSR2723	42 04 150	Zarówka OSRAM 12v 2,3W	st.	1	
37	OSR2841	42 04 154	Zarówka całoszklana 12V 3W	st.	4	

pozostałych arkuszach AI dołączonych do arkusza spisu z natury (AS).

Zakończenie inwentaryzacji wykonuje się poprzez naciśnięcie przycisku „Zakończ inwentaryzację”. Zakończenie inwentaryzacji spowoduje wprowadzenie dla inwentaryzowanego magazynu blokady na edycję dokumentów magazynowych wystawionych przed datą spisu. Dostęp do dokumentów wystawionych przed tą datą regulowany jest odpowiednimi uprawnieniami.



Uwaga! Po zakończeniu dokumentu AS należy kategoriycznie wydrukować arkusz spisu z natury przedstawiający wartość magazynu po spisie na dany dzień. Na dokumencie AS stany magazynowe towarów przed spisem są generowane dynamicznie, wobec czego modyfikacja lub tworzenie dok. magazynowych w zakresie dat pokrywającym się z przeprowadzonym spisem może

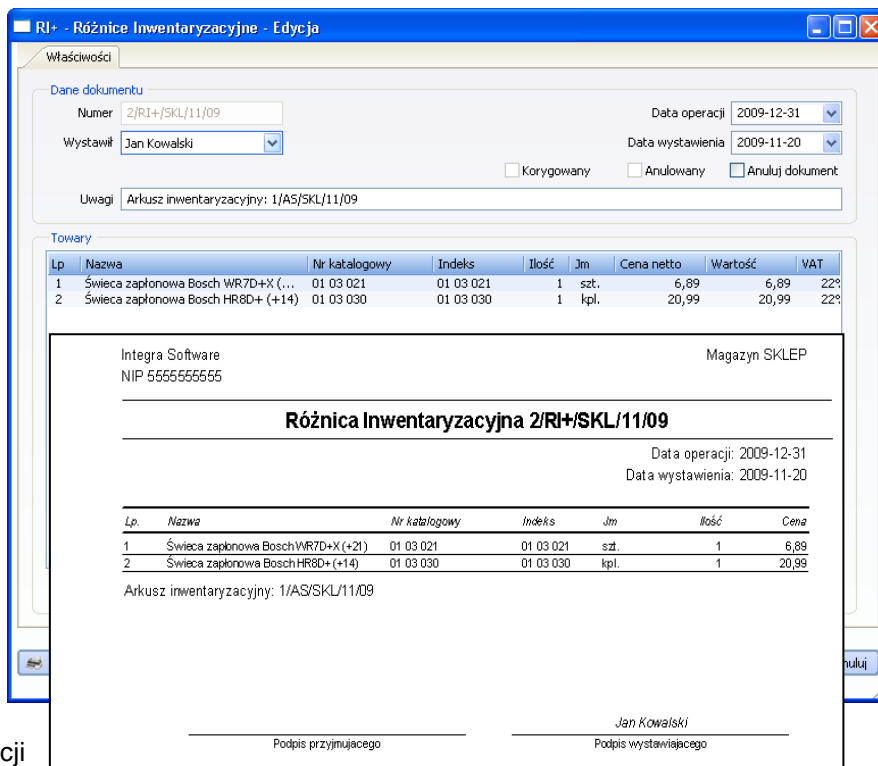
spowodować zmianę wartości całego spisu. Po zakończeniu inwentaryzacji nie zaleca się edycji dokumentów AS. W wyjątkowych sytuacjach tylko administratorzy systemu powinni mieć możliwość dokonywania zmian na zakończonych dokumentach AS - służy do tego odpowiednie uprawnienie dostępne w karcie pracownika.

Po zakończeniu inwentaryzacji zostaną skorygowane stany magazynowe i automatycznie wygenerowane dokumenty RI+ oraz RI- (dla tych pozycji, dla których stan towaru w programie jest niezgodny z rzeczywistym stanem towaru w magazynie, ustalonym podczas inwentaryzacji).

Należy zwrócić uwagę na to, iż towary wprowadzone na magazyn poprzez dok. RI+ będą domyślnie wprowadzone w ostatniej cenie zakupu. Istnieje możliwość zmiany domyślnej ceny dla wprowadzanych towarów na bazową cenę zakupu lub średnią cenę zakupu.

Dokumenty RI+ zostaną wygenerowane w przypadku, gdy ilość towaru spisana podczas inwentaryzacji przekracza stan magazynowy towaru zapisany w programie.

Dokumenty RI- generowane są w sytuacji, gdy ilość towaru spisana podczas inwentaryzacji jest mniejsza niż stan magazynowy towaru



zapisany w programie. Dokumenty RI są wystawiane automatycznie. Po wystawieniu dokumentów RI+/RI-, stan magazynu jest korygowany.

Należy zwrócić uwagę na to, iż w zależności od tego czy w parametrach programu jest włączona opcja „Włącz kontrolę stanów magazynowych w lokalizacjach” różny jest sposób kontroli stanów magazynowych oraz generowania dokumentów RI. Jeśli ten parametr jest wyłączony program porównuje ilość towarów ze spisu (z arkuszy AI) z ilością towaru przed spisem (z stanów magazynowych) i na tej podstawie generuje dokumenty RI+ oraz RI-. Jeśli ta opcja jest włączona to program dodatkowo kontroluje ilość ze spisu oraz przed spisem w poszczególnych lokalizacjach i na tej podstawie generuje dokumenty RI (jeśli np. magazynier przełożył towar z lokalizacji Regał 1 do lokalizacji Regał 2 i nie odnotował tego faktu w programie to w takim przypadku mogą zostać wygenerowane dokumenty RI-/RI+ dla poszczególnych lokalizacji mimo tego, że łączna ilość towaru na magazynie była równa ilości przed spisem).

3.1 Wydruk Arkusza Spisu z Natury

Wraz z zakończeniem inwentaryzacji możliwy jest wydruk arkusza spisu z natury. Na podstawie wydruku arkusza spisu z natury ustalana jest wartość towaru znajdującego się w magazynie. Przypominamy, że inwentaryzację należy przeprowadzić jak najdokładniej ponieważ wysokość zapasów magazynowych ma wpływ na zobowiązania podatkowe firmy.

Uwaga!!! Jeśli w programie skonfigurowanych jest kilka magazynów, dla każdego z nich należy przeprowadzić niezależną inwentaryzację i wydrukować odpowiedni arkusz spisu z natury.

Obok został przedstawiony przykład wydruku końcowego arkusza spisu z natury:

Lp.	Nazwa przedmiotu spisywanego	Nr katalogowy	Indeks	Jm	Ilość	Cena	Wartość
1	Świeca zapłonowa Bosch FR&LDC4	0 242 229 606	01 01001	szt.	22	23,00	506,00
2	Świece zapłonowe Bosch HR7MPP 22U	0 242 235 604	01 01002	szt.	12	21,06	252,72
3	Świece zapłonowe Bosch WR7DC	0 242 235 511	01 01003	szt.	11	23,25	255,75
4	Świece zapłonowe FLR&LD+U	0 242 229 654	01 01004	szt.	24	12,39	297,36
5	Filtr oleju Bosch P3012	0 451 203 012	02 01001	szt.	5	9,71	48,55
6	Filtr oleju Filtron OM599	OM599	02 01002	szt.	5	16,39	81,95
7	Filtr oleju Filtron OP536	OP536	02 01003	szt.	8	29,51	236,08
8	Filtr oleju Opel 93 156 363	93 156 363	02 01004	szt.	7	10,33	72,31
9	Filtr powietrza Bosch S3007	1 457 433 007	02 02001	szt.	9	34,85	313,65
10	Filtr powietrza Filtron AR214	AR214	02 02002	szt.	29	5,90	171,10
11	Filtr powietrza Opel 90 351 529	90 351 529	02 02003	szt.	27	40,74	1099,98
12	Filtr paliwa Bosch N6174	0 450 906 174	02 03001	szt.	10	33,28	332,80
13	Filtr paliwa Knecht KI 3F	KL 36	02 03002	szt.	18	44,56	802,08
1446	Tarcza hamulcowa Ferodo	DRF207S	10 02002	szt.	2	130,00	260,00
1447	Przełącznik Bosch	0 332 209 156	11 03001	szt.	8	22,49	179,92
1448	Włącznik krańcowy	000003642	12 02001	szt.	4	2,87	11,48
1449	Czujnik wstrząsowy Proxima	00001917	12 02002	szt.	4	20,08	80,32
1450	Syrena Silicon z własnym zasilaniem	1 819 744 895	12 02003	szt.	3	68,85	206,55
1451	Autoalarm Proxima ZN	45 02 017	12 02004	szt.	2	143,33	286,66
1452	Czujnik ultradźwiękowy Proxima	CU-LZ5656	12 02005	szt.	1	43,03	43,03
1453	Zdalne sterowanie TPS 12/24V	221000320100	12 03001	szt.	1	500,00	500,00
1454	Ogrzewanie postojowe Hydronic D4WSC 12V	252221050000	12 03003	kpl.	1	1300,00	1300,00
1455	Zestaw montażowy Hydronic D4WSC	252222060001	12 03004	szt.	1	250,00	250,00

Razem: 23873,53

Podpis odpowiedzialnej materialnie:

Podpisy komisji inwentaryzacyjnej:

Imię, nazwisko i podpis osoby wycenijacej:

Uwaga! Instrukcję w wersji „papierowej” można uzyskać bezpłatnie w naszej firmie pod numerem telefonu 94 348 80 01

4. Zestawienie angaży czasowych z próbnej inwentaryzacji

Poniżej przedstawiamy porównanie czasów przeprowadzenia próbnej inwentaryzacji, za pomocą papierowych arkuszy i czytnika kodów kreskowych. Inwentaryzację wykonano w małym sklepie motoryzacyjnym, spis towarów wykonywały 2 osoby.

Przykładowe angaże czasowe podczas inwentaryzacji w sklepie.

Lp.	Grupa towarów	Ilość sztuk	Papierowe arkusze	Czytnik kodów kreskowych
1.	Wycieraczki	360	130 min	22 min
2.	Filtry	2730	260 min	102 min
3.	Paski napędowe	860	280 min	87 min
4.	Świece zapłonowe	1020	250 min	55 min
5.	Przewody zapłonowe	750	230 min	60 min
Razem:			1180 min 20 godzin	326 min 5,5 godziny

Różnica: około 15 godzin !!!!

Jak widać w w/w tabeli, inwentaryzacja za pomocą czytnika kodów kreskowych zajęła prawie o 15 godzin mniej niż spis na papierowych arkuszach. Również dokładność inwentaryzacji za pomocą czytników jest znacznie większa.

Najszybszą metodą inwentaryzacji jest spis towarów za pomocą kolektora danych. Umożliwia on bardzo szybkie przeprowadzenie spisu przy udziale nawet jednej osoby. Ponadto nie jesteśmy ograniczeni odległością od stanowiska z komp. PC ponieważ pozycje towarowe mamy bezpośrednio dostępne w kolektorze danych, które są na bieżąco uzupełniane ilościami spisywanych towarów. Ma to szczególnie duże znaczenie kiedy spis wykonujemy w większym sklepie lub pomieszczeniach magazynowych.

Spis towarów za pomocą etykiet inwentaryzacyjnych jest najbardziej dokładną, a zarazem najbardziej czasochłonną metodą inwentaryzacji. Ta metoda jest zalecana dla spisu towarów o wysokiej wartości, gdzie wymagana jest bardzo duża dokładność przeprowadzanej inwentaryzacji.

Załącznik nr 1

Przykładowy Harmonogram Inwentaryzacji

dla Magazynu _____

1. Ustalenie terminu i czasu trwania inwentaryzacji.

Planowana data rozpoczęcia spisu _____ godz. _____

Planowana data zakończenia spisu _____ godz. _____

2. Wyznaczenie osób obecnych przy spisie:

Przewodniczący(osoba odpowiedzialna za inwentaryzację):

Pozostałe osoby uczestniczące w spisie:

1. _____ 3. _____

2. _____ 4. _____

3. Uzupelnienie etykiet z kodami kreskowymi, dla towarów które ich nie posiadają.

4. Przygotowanie dokumentów inwentaryzacyjnych - termin realizacji:

- a. Utworzenie AS (Arkusza Spisu).
- b. Wybór metody przeprowadzenia spisu.
- c. Utworzenie dokumentów AI (Arkusze Inwentaryzacyjny):
 - wydruk AI dla metody spisu za pomocą papierowych arkuszy;
 - eksport danych do kolektora dla metody z wykorzystaniem kolektorów danych;
- d. Przygotowanie druków „Wykazu nadwyżek magazynowych” (Załącznik nr 2).
- e. Przygotowanie druków „Rejestru towarów wydanych w trakcie inwentaryzacji” (Załącznik nr 3)
- f. Przekazanie w/w wydruków dla osób obecnych przy spisie.

5. Przeprowadzenie spisu z natury wybraną metodą Termin realizacji.

6. Wprowadzenie danych do systemu Integra 7 - termin realizacji:

- a. Wprowadzenie pozycji do dokumentu AI.
 - ręczne wprowadzenie danych dla metody papierowych arkuszy;
 - import danych z kolektora do systemu;
- b. Wprowadzenie do dokumentu AI pozycji z „Wykazu nadwyżek magazynowych”
- c. Wyzerowanie nie wypełnionych pozycji w arkuszach AI.
- d. Zakończenie AI.

7. Rozliczenie inwentaryzacji - termin realizacji:

- a. Określenie ilościowe i wartościowe różnic inwentaryzacyjnych – Wydruk „Wykazu różnic inwentaryzacyjnych”.
- b. Wyjaśnienie różnic z osobami odpowiedzialnymi materialnie za towar znajdujący się w sklepie lub magazynie i ewentualne uzupełnienie stanów odnalezionych towarów w poszczególnych dok. AI
- c. Utworzenie dokumentów RI+/RI- (ustalenie faktycznego stanu magazynowego).

8. Zakończenie inwentaryzacji - termin realizacji:

- a. Zakończenie dokumentu AS
- b. Wydruk zakończonego arkusza spisu z natury i jego formalne potwierdzenie przez osoby wykonujące inwentaryzację.

Przygotował/a:

.....

Załącznik nr 2

_____ data

Wykaz nadwyżek magazynowych nr

LP	Nazwa	Nr. katalogowy	Indeks	Stan mag.	JM
1.					
2.					
3.					
4.					
5.					
6.					
7.					
8.					
9.					
10.					
11.					
12.					
13.					
14.					
15.					
16.					
17.					
18.					
19.					
20.					

Uwagi:

.....

.....

Rejestr towarów wydanych w trakcie inwentaryzacji nr. _____

LP	Nazwa	Nr. katalogowy	Indeks	Ilość	JM	Pobrał / Wydał	Data	Uwagi
1.								
2.								
3.								
4.								
5.								
6.								
7.								
8.								
9.								
10.								
11.								
12.								
13.								
14.								
15.								

Uwagi:
.....

